

MACIEJ AMBROSIEWICZ

Muzeum Wigier w Wigierskim Parku Narodowym  
Augustowsko-Suwalskie Towarzystwo Naukowe

## Kanał Augustowski – Pomnik Historii w przyrodniczym otoczeniu

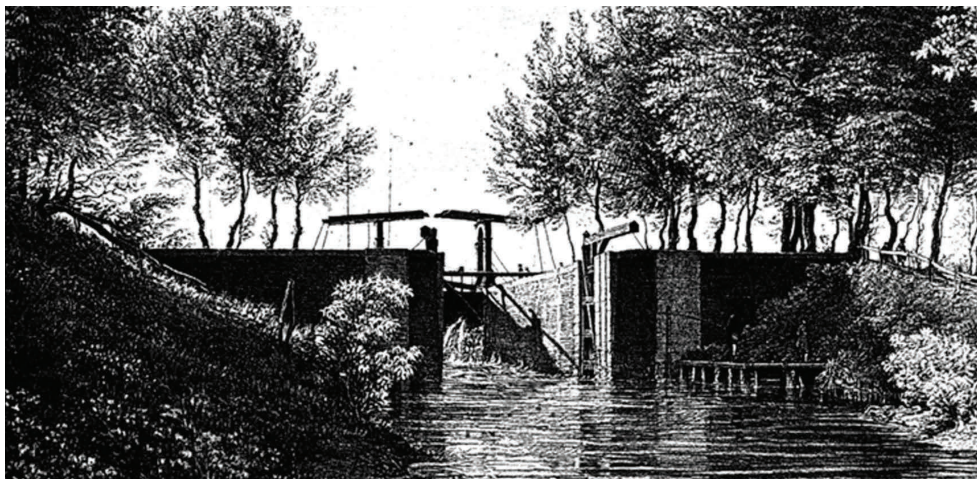
**Słowa kluczowe:** Kanał Augustowski, Polska, Białoruś, Niemen, zabytkowy obiekt transgraniczny, pomnik historii, symbioza, Ignacy Prądzyński, Franciszek Ksawery Drucki-Lubecki, Lista Światowego Dziedzictwa UNESCO

**Key words:** Augustów Canal, Poland, Belarus, Neman, transboundary historic site, Historic Monument, symbiosis, Ignacy Prądzyński, Francis Xavier Drucki-Lubecki, UNESCO World Heritage List

Kanał Augustowski należy do grupy elitarnych polskich zabytków, co podkreśla uznanie go za Pomnik Historii<sup>1</sup>. Jest obiektem zabytkowym położonym na terytorium dwóch państw. Znajduje się w północno-wschodniej części Polski i północno-zachodniej części Białorusi. Kanał Augustowski łączy Wisłę i Niemen poprzez dopływy Narwi – Biebrzę i Czarną Hańczę. Jest obiektem transgranicznym; dzieli go granica państwowa biegnąca pomiędzy Polską i Białorusią. Powstał dzięki wykorzystaniu istniejących warunków naturalnie ukształtowanego terenu, nasyczonego rzekami i jeziorami, które połączone za pomocą sztucznie wykonanych przekopów i urządzeń hydrotechnicznych utworzyły drogę wodną.

Kanał jest traktowany jako zabytek oraz znakomity przykład kunsztu polskich inżynierów z drugiej ćwierci XIX w. Trzeba w nim jednak widzieć nie tylko zabytek techniki, ale także „narzędzie” oddziałujące na środowisko naturalne. W ciągu dwóch wieków jego istnienia powstała szczególna, symbiotyczna zależność w relacji z Puszcą Augustowską. Symbioza oznacza naturalny układ zachodzący pomiędzy minimum dwoma organizmami odmiennych gatunków, który nie jest szkodliwy dla żadnego z nich. Najczęściej symbioza przynosi korzyści obu symbiontom (organizmom żyjącym ze sobą w symbiozie) lub przynajmniej jednemu z nich, a drugiemu w żaden sposób nie szkodzi.

Obszar funkcjonalnie związany z Kanałem Augustowskim został ukształtowany przez lodowiec, który ustąpił z tego terenu przed 18 tys. lat. Przebiega tutaj



1. Dziewiętnastowieczna litografia ukazująca służę na Kanale Augustowskim, autor Alojzy Misierowicz, CBN Polona

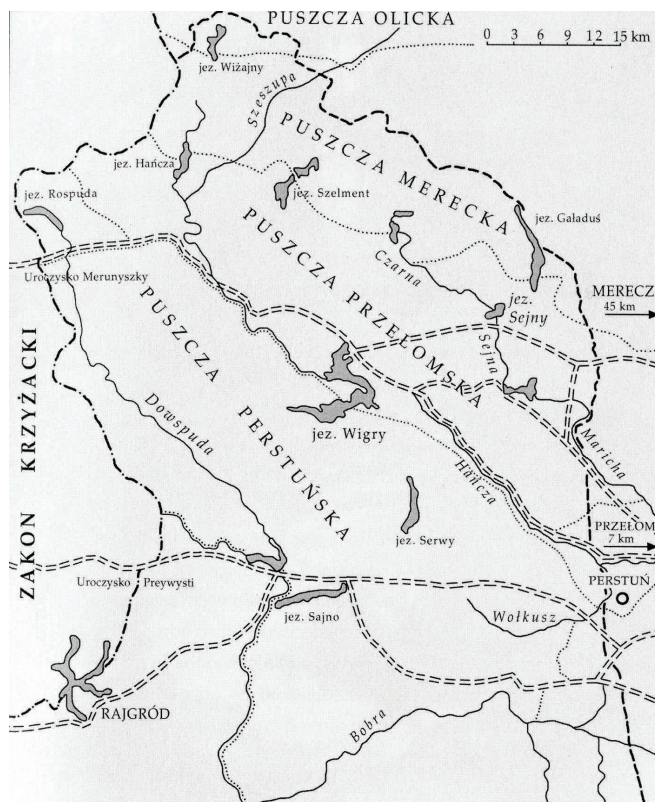
**A nineteenth-century lithograph illustrating a lock on the Augustów Canal, author Alojzy Misierowicz, CBN Polona**

dział wodny pomiędzy dorzeczem Wisły i Niemna. Liczne rzeki, jeziora i mokradła dodatkowo urozmaicają sandrowy teren. Kanał zasilają wody spływające z jeziora Wigry oraz Serwy.

Historia budowy Kanału Augustowskiego jest dobrze poznana, jednak polscy badacze, w tym przede wszystkim historycy, traktują tę budowę jako polską inicjatywę, chociaż geneza powstania Kanału Augustowskiego była prawdopodobnie inna.

U schyłku gasnącej Rzeczypospolitej podjęto szereg inicjatyw gospodarczych, w tym także budowę śródlądowych dróg wodnych, co wpisywało się w ówczesne tendencje tworzenia systemu komunikacji w Europie Zachodniej i Ameryce Północnej. Możliwe do zrealizowania pomysły wodnego połączenia portów bałtyckich i czarnomorskich sprowadzały się w przeważającej mierze do trzech kierunkowych rozwiązań: budowy sztucznych łączników rzek dorzecza Dniepru z rzekami dorzecza Wisły albo Niemna bądź Dźwiny.

Ambitne przedsięwzięcie przeprowadzone przez Michała Kazimierza Ogińskiego zostało ukończone już w ramach Imperium Rosyjskiego. Działania w obszarze usprawnienia transportu wodnego pomiędzy Morzem Czarnym a Morzem Bałtyckim rosyjska administracja rozpoczęła natychmiast po ostatecznym rozbiore Rzeczypospolitej. W roku 1796 generał Józef Zefiryn de Witte miał przeprowadzić rozpoznanie możliwego połączenia rzeki Niemen i rzeki Windaawy (Venty)<sup>2</sup>. Trudno ocenić, jakie miał w tej materii osiągnięcia; bez wątpienia jego ojciec był uznanym wojskowym inżynierem, ale czy Józef Witte miał w tej kwestii doświadczenie, tego nie wiadomo. Miano wówczas wskazać najkorzystniejsze miejsca połączenia przyszłej drogi wodnej w pobliżu Kurtuvėnai, gdzie rzekę Windawę i Dubisę dzieli odległość 15 km. Być może prace te zostały wykorzysta-



2. Schemat podziału na puszcze na terenie dzisiejszej Suwalszczyzny. Oprac. A. Gryguć  
The scheme of the primeval forest division in the current region of Suwałki.  
Prepared by A. Gryguć

ne ćwierć wieku później, gdy zdecydowano o budowie drogi wodnej łączącej Niemien z Dubissą i Windawą.

Kanał Augustowski powstał zapewne dzięki inicjatywie księcia Franciszka Ksawerego Druckiego-Lubeckiego, ministra skarbu Królestwa Polskiego w latach 1821-1830. Kwestią otwartą pozostaje, czy projekt Druckiego był pomysłem autonomicznym, czy był powiązany z wielkim rosyjskim projektem budowy połączenia Morza Bałtyckiego z Morzem Czarnym; projekt ten ostatecznie nigdy nie został zrealizowany<sup>3</sup>.

W jego powstaniu podkreślana jest przede wszystkim rola pułkownika Ignacego Prądyńskiego, późniejszego generała i dowódcy w powstaniu listopadowym. Prądyński zaprojektował Kanał Augustowski i kierował na początku pracami przy jego budowie. Od roku 1823 trwały prace pomiarowe. Równoległe z pracami zespołu Prądyńskiego prowadzone były prace ekipy rosyjskich wojskowych, którą kierował podpułkownik Reese vel Rösner, wysłanej przez księcia Aleksandra Wirtemberskiego. Dokumenty urzędowe mówią o projekcie budowy kanału jako autorstwa Prądyńskiego-Reesego<sup>4</sup>.

Do 1831 r., czyli do upadku powstania listopadowego, budową Kanału Augustowskiego zajmowały się grupy wojskowe. Funkcję szefa robót sprawowali kolejno: do listopada 1825 r. (formalnie do sierpnia 1826 r.) – Prądyński, do sierpnia 1826 r. – jako p.o. – kapitan Jerzy Arnold, a do stycznia 1831 r. – podpułkownik Henryk Rossmann. Po klęsce powstania listopadowego i likwidacji wojska polskiego przejęła ją instancja cywilna – Zarząd Komunikacji Lądowych i Wodnych. Prace budowlane zostały zakończone w 1839 r.

Budowa Kanału Augustowskiego jest łączona z planem uzdrowienia sytuacji gospodarczej Królestwa Polskiego. Miał on łączyć Wisłę przez Narew z Niemnem i dalej biegiem rzek Dubissy i Windawy (Venty) z portem bałtyckim w Windawie (w jęz. łotewskim Ventspils). Ta droga wodna miała umożliwić transport towarów z zależnego od Rosji Królestwa Polskiego. Zaplanowana część drogi wodnej Wisła–Niemien–Bałtyk, tzw. Kanał Windawski, pomiędzy biegiem Dubissy i Windawy, nigdy nie została ukończona<sup>5</sup>.

Kanał Venta–Dubissa, nazywany też Kanałem Samogitian, był budowany w latach 1825–1831 i uważany za największy projekt w całym Imperium Rosyjskim na przestrzeni XIX w. (tu trzeba jednak zachować pewną powściągliwość). Na biegu obu rzek miały być wykonane przekopy, 29 zapór (jazów), 41 śluz i 4 baseny portowe, drogi burlaczne i port zimowy. Miały pływać po nim statki o tonażu ok. 40 t do portu w Windawie. Wartość projektu szacowano na 12 mln rubli.

Kanał Windawa–Dubissa był budowany przez żołnierzy rosyjskich pod kierunkiem autora tej części projektu, pułkownika Karola Iwanowicza Rokasowskiego<sup>6</sup>. W roku 1829 pięć regimentów armii rosyjskiej i innych pracowników, liczących razem 18 000 ludzi, wykonało kanały lateralne, most na Dubissie oraz port zimowy w pobliżu Bubai. W materiałach łotewskich przerwanie budowy kanału jest jednoznacznie łączone z wybuchem powstania listopadowego. W trakcie budowy okazało się jednak, że kanał może nie zgromadzić ilości wody koniecznej do żeglugi. Ogromna liczba śluz, które zamierzano zbudować, pokazuje, że już na etapie prac projektowych brano pod uwagę szczupłość zasobów wody<sup>7</sup>.

Z wielkiego projektu połączenia Wisły z Bałtykiem poprzez Windawę kanałami, czyli utworzenia drogi wodnej liczącej ok. 900 km, zrealizowano jedynie połączenie Wisły z Niemnem.

Kanał Augustowski nigdy nie został wykorzystany zgodnie z pierwotnymi zamierzeniami; nie stał się drogą wodną służącą transportowi towarów z Królestwa Polskiego do bałtyckich portów należących do Imperium Rosyjskiego. Ograniczony zakres jego eksploatacji nie wymuszał modernizacji poszczególnych jego elementów, tj. szerokości przekopów i wielkości śluz. Dzięki temu jego pierwotna forma w zasadniczej części została zachowana. Polski odcinek kanału do lat osiemdziesiątych XX w. służył do transportu drewna, a od lat sześćdziesiątych coraz większe znaczenie miało jego turystyczne wykorzystanie, zwłaszcza odcinka od Augustowa do granicy państwowej z Białorusią.

Wokół Kanału Augustowskiego w ciągu dwóch wieków ukształtował się wielowarstwowy i wielowątkowy krajobraz kulturowy złożony z obiektów wchodzących do zespołu kanału, ale również zabudowy zespołów urbanistycznych i ruralistycznych, licznych zabytków architektury i budownictwa.

Na krajobraz kulturowy strefy Kanału Augustowskiego składają się obiekty powstałe w wyniku działalności człowieka. W warstwie przyrodniczej lasy, jeziora, ukształtowanie terenu, w warstwie kulturowej – zabytki budownictwa i architektury, układy urbanistyczne i ruralistyczne, zadrzewienia przydrożne, kompozycje parkowe i cmentarze. Budowle hydrotechniczne, takie jak śluzy i jazy (upusty) na odcinku od Augustowa do rzeki Niemen, zachowują zabytkowy charakter. Stan tych obiektów na odcinku od Augustowa do Biebrzy jest bardziej zróżnicowany. Część śluz została całkowicie przebudowana, a dwie z nich zostały przesunięte w stosunku do pierwotnej lokalizacji. Przyroda była i jest traktowana jako element otoczenia kanału, a nie jako jego integralna część.

Kanał Augustowski został wpisany do rejestru zabytków dwukrotnie – w roku 1968<sup>8</sup> i 1979<sup>9</sup>, a w roku 2007 uznany za Pomnik Historii<sup>10</sup>. Obecnie mianem tym określa się 123 zabytki. W momencie uznania za Pomnik Historii Kanał Augustowski zajmował 31. miejsce w spisie.

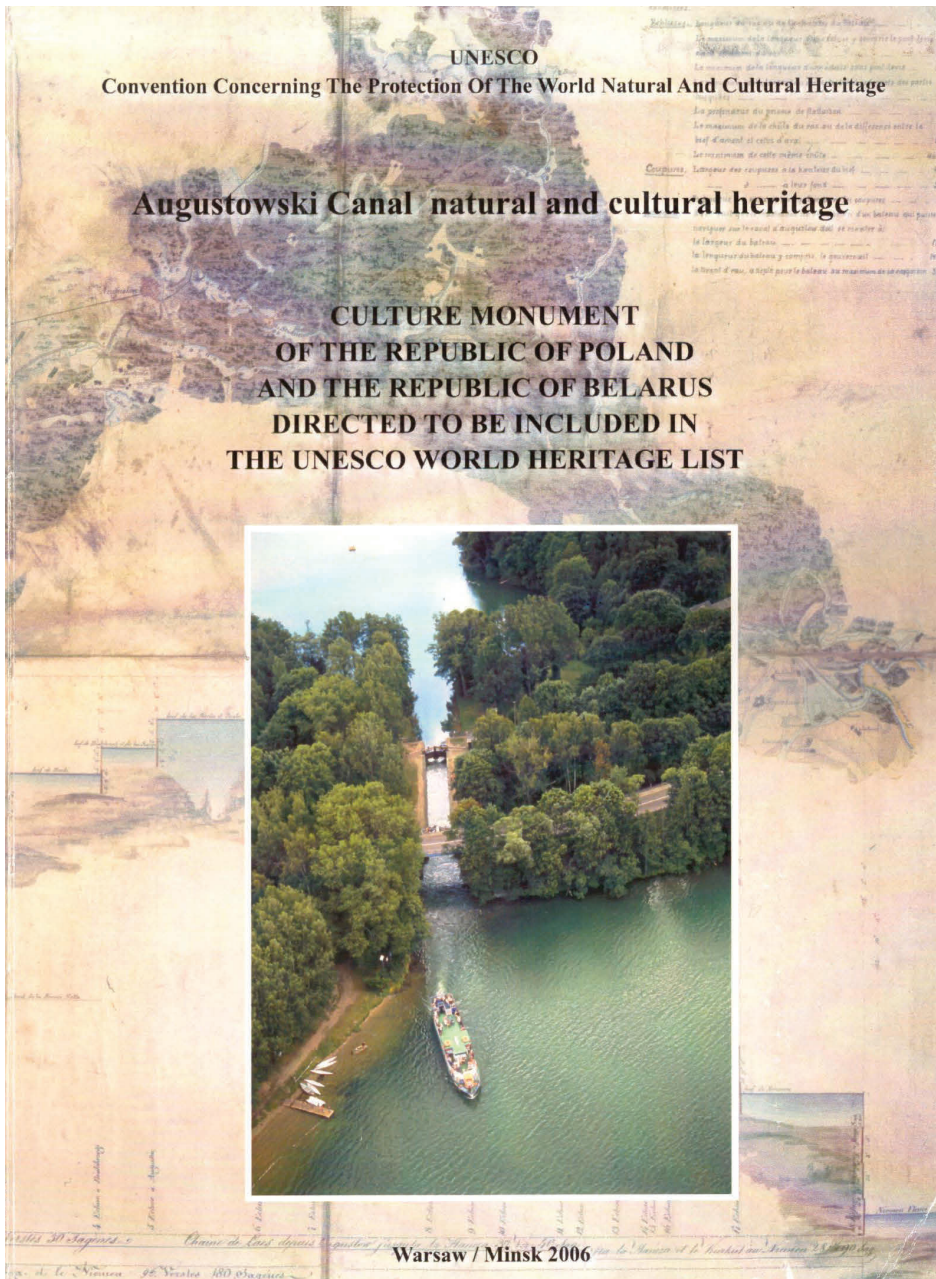
Granice obiektu zabytkowego obejmują Kanał Augustowski wraz z zabudowaniami i urządzeniami hydrotechnicznymi oraz integralnym obszarem, niezbędnym dla jego funkcjonowania i stanowiącym jego strefę ochronną – na terytorium Rzeczypospolitej Polskiej, na odcinku od śluzy Dębowo do granicy państwowej.

Strefa ochronna zawiera obszary położone poza Kanałem Augustowskim, stanowiące powiązane elementy krajobrazu naturalnego i kulturowego, takie jak naturalne układy geomorfologiczne i chronione obszary leśne, będące terenami wodonośnymi systemu Kanału Augustowskiego, historyczne układy urbanistyczne i ruralistyczne. Obszar obiektu zgłaszanego do uznania za Pomnik Historii został określony na ok. 74,25 km<sup>2</sup><sup>11</sup>. Kanał Augustowski jest objęty ochroną również po stronie białoruskiej<sup>12</sup>.

Prace przy opracowaniu dokumentacji, która posłużyła do uznania Kanału Augustowskiego za Pomnik Historii, były prowadzone równoległe z przygotowaniem dokumentacji zgłoszenia go do wpisania na Listę Światowego Dziedzictwa UNESCO. Z racji swego transgranicznego charakteru przy dokumentacji pracował zespół polsko-białoruski<sup>13</sup>. Kanał Augustowski został zgłoszony przez dwa państwa – Białoruś i Polskę.

Obszar jednostki funkcjonalnej, jaką stanowi Kanał Augustowski, w polskiej części jest większy od obszaru wskazanego w dokumentacji stanowiącej podstawę do uznania go za Pomnik Historii. Należy go określić na 90 km<sup>2</sup>, a gdyby wliczyć do tego obszaru zlewnię rzek, które zasilają kanał, to obszar ten powinien być trzykrotnie większy<sup>14</sup>. Pokrywa się on częściowo z terenem Puszczy Augustowskiej i doliny rzeki Biebrzy. Na terenie puszczy i doliny Biebrzy znajduje się kilka rezerwatów przyrody; południowa część jednostki funkcjonalnej kanału jest w granicach Biebrzańskiego Parku Narodowego.

Należałoby ponownie ustalić, dlaczego podjęto się budowy kanału oraz jak bardzo zmieniła ona sieć osadniczą i sieć drożną. Konieczne jest zweryfikowanie oddziaływania kanału na środowisko przyrodnicze w ciągu blisko dwóch wieków jego istnienia. Zachowało się kilka map obrazujących stan dawnych puszczy po usunięciu z tego terenu kamedułów<sup>15</sup>.



3. Okładka dokumentacji *Augustowski Canal – natural and cultural heritage*, Warsaw–Minsk 2006 (opracowanie na potrzeby wniosku wpisu Kanału Augustowskiego na Listę Światowego Dziedzictwa UNESCO)

**The cover of the document entitled *Augustowski Canal – natural and cultural heritage*, Warsaw–Minsk 2006 (prepared as a part of the application to register the Augustów Canal on the UNESCO World Heritage List)**

Zmiany sieci osadniczej i przebiegu dróg, jakie dokonały się na tym obszarze na przestrzeni ok. 30 lat, pokazują dwie mapy: Textora-Sotzmanna<sup>16</sup> i Mapa Kwatermistrzostwa Królestwa Polskiego<sup>17</sup>. Dokumentują one pokrycie terenu przez lasy, pola uprawne i zabudowę. Dwie spośród nich stanowią szczególnie cenny materiał do analiz – tzw. mapa Textora-Sotzman (wydana w roku 1808) i mapa Friedricha Wilhelma Streita i Carla Ferdinanda Weilanda (sekcja 5, sporządzona w latach 1811–1815, a wydana w Wydawnictwie Instytutu Geograficznego w Weimarze). Najstarszym materiałem kartograficznym, który pozwala analizować zbiorniki wodne z możliwością identyfikacji, czy zostały przekształcone przez człowieka, jest mapa Textora-Sotzmanna.

Mapa Friedricha Wilhelma Streita i Carla Ferdinanda Weilanda pokazuje część Prus Nowoschodnich, tj. części terytorium Rzeczypospolitej włączonej do Prus po trzecim rozbiore. Mapa obejmuje swoim zasięgiem obszar obecnej Puszczy Augustowskiej i pokazuje rzeźbę terenu oraz rodzaj występującego pokrycia. Przedstawiono na niej dwa rodzaje elementów powierzchniowych – lasy i tereny podmokłe. Środkową część wypełniają jeziora augustowskie znajdujące się w obniżeniu,



4. Pruska mapa z lat 20. XIX w., z czasów budowy Kanału Augustowskiego. Czerwoną linią zaznaczono przebieg kanału od Wisły do Windawy.

Źródło: *Der Kriegsschauplatz in Polen. Carte de la Pologne pour servir à l'intelligence de l'ouvrage intitulé „La guerre de Pologne en 1831 par le Lieutenant de l'artillerie polonaise Marie Brzozowski”*; domena publiczna

**Prussian map from the twenties of 19th century, from the time of the construction of the Augustów Canal. The red line marks the course of the canal from the Wisła to Windawa.**

**Source: *Der Kriegsschauplatz in Polen. Carte de la Pologne pour servir à l'intelligence de l'ouvrage intitulé „La guerre de Pologne en 1831 par le Lieutenant de l'artillerie polonaise Marie Brzozowski”*; Public Domain**

które zostały włączone w system Kanału Augustowskiego. Mapa pokazuje stan tego obszaru przed budową<sup>18</sup>.

Zestawienie zdjęć terenu pokazanych na wspomnianych mapach z Mapą Kwatermistrzostwa Królestwa Polskiego<sup>19</sup> pozwala zobaczyć, jak znaczące zmiany dokonały się w ciągu 20–30 lat. Na Mapie Kwatermistrzostwa KP został pokazany przebieg kanału, lokalizacja śluz i sieć dróg, których prowadzenie musiało uwzględniać mosty lokalizowane w obrębie stopni piętrzących (śluz). Trudniejsza jest ocena na podstawie tych map pokrycia terenu w postaci pozostałości dawnych puszczy. Naturalnie wskazane są tereny zalesione (zadrzewione), ale w zasadzie niemożliwe jest określenie, jaki był rzeczywisty ich stan oraz gatunki drzew.

Konieczne jest rozpoczęcie badań interdyscyplinarnych, aby określić proporcje pomiędzy współczesnymi walorami kulturowymi i przyrodniczymi jed-

nostki funkcjonalnej Kanału Augustowskiego. Samo przekonanie, że środowisko przyrodnicze stanowi znakomitą oprawę kanału, jest dalece niewystarczające.

W trakcie prac nad opracowaniem dokumentacji, która miała stać się podstawą do objęcia Kanału Augustowskiego ochroną poprzez wpis na Listę Światowego Dziedzictwa UNESCO, zostały zgromadzone również informacje o walorach przyrodniczych i krajobrazowych jednostki funkcjonalnej powiązanej z kanałem<sup>20</sup>.

Pod względem przynależności do krain geograficznych Puszcza Augustowska stanowi niewielki fragment Niżu Wschodnioeuropejskiego, w skład którego wchodzi m.in. region geograficzny Pojezierze Litewskie, stanowiący część Pojezierzy Wschodniobałtyckich. Dominującym elementem krajobrazu kanału jest Puszcza Augustowska. Stanowi ona fragment największego na nizinach Europy zwartego kompleksu leśnego, którego powierzchnia wynosi ponad 310 tys. ha, a włączając do tego obszaru Puszcę Nalibocką, powierzchnia ta wzrasta do ponad 500 tys. ha. Pokrywa on obszar rozciągający się na styku granic Polski, Białorusi i Litwy. Po stronie białoruskiej jest to Puszcza Grodzieńska, zaś po stronie litewskiej Puszcza Kopciowska i Dajnowska. Sama Puszcza Augustowska, położona w województwie podlaskim, pokrywa obszar 114 tys. ha i jest zaliczana do największych kompleksów leśnych Polski.

Nazwa „Puszcza Augustowska” zaczęła się pojawiać dopiero w połowie XIX w. Porównanie opisu granic Puszczy Przelomskiej i Perstuńskiej z obecnymi granicami Puszczy Augustowskiej wyraźnie pokazuje, że blisko 90% powierzchni dawnej Puszczy Perstuńskiej znajduje się w Augustowskiej, uzupełnia ją północna część Puszczy Przelomskiej i większość terenów Puszczy Berżnickiej, w przeszłości leżące na wschód od jeziora Pomorze i rzeki Marychy.

Dawne puszcze rosnące w miejscu dzisiejszej Puszczy Augustowskiej przed trzema wiekami były w znacznej części liściaste. Zmiana form pokrycia w dawnym pasie pogranicza litewsko-prusko-polskiego przebiegała stosunkowo szybko – od drugiej połowy XVII w. do pierwszej ćwierci XVIII w. Chociaż wpływ człowieka na kształtowanie krajobrazu i formy pokrycia dzisiejszej strefy Kanału Augustowskiego można doszukiwać się w zamierzczłej historii tych ziem, efekt oddziaływania prehistorycznych gospodarzy jest w zasadzie niezauważalny. Badania archeologiczne pozwoliły z pomroków dziejów przywołać grupę ludności nazywanej Jaćwingami. Wyprawy zbrojne sprzymierzonych Polaków, Rusinów i Krzyżaków w końcu XIII w. położyły kres istnienia Jaćwingów. Ludność rozproszyła się lub została uprowadzona przez zwycięzców. O tereny zajmowane przez puszcę toczył się spór pomiędzy Państwem Zakonnym a Litwą. W roku 1422 zawarte zostało między dwoma wrogimi państwami porozumienie określające przebieg granicy, która pomimo zmian na politycznej mapie tej części Europy przetrwała jako państwowa aż do roku 1939<sup>21</sup>.

Przez wieki na tym obszarze trwała eksploatacja dóbr puszczańskich. Drewno służyło jako budulec, opał, ale również do uzyskiwania smoły i dziegciu. Wzmożony popyt na żelazo z tego czasu dotarł w okolice jeziora Wigry w połowie XVII w. Kameduli wigierscy po otrzymaniu do gospodarowania znacznej części Puszczy Przelomskiej i Perstuńskiej (ich dobra leżały na obszarze obu puszczy; granica je rozdzielająca biegła na rzece Czarnej Hańczy) rozpoczęli produkcję żelaznej surówki



na masową skalę. Proces metalurgiczny wymagał ogromnej ilości drewna, z którego produkowano węgiel drzewny, który potem spalano w piecach hutniczych.

Towarem niezwykle poszukiwanym w Europie Zachodniej od schyłku XVI w. do początku XIX w. było drewno dębowe i sosnowe, które służyło do budowy statków. Do budowy statku liniowego w XVIII w. trzeba było średnio ok. 3000 dębów<sup>22</sup>. Głównym odbiorcą dębów z terenu puszczy, które w swoje posiadanie objęli węgierscy kameduli, była zapewne głównie Anglia. Szkot Thomas Herwie (ur. 1621, zm. po 1717)<sup>23</sup> był ich przedstawicielem handlowym w pruskim Królewcu. Zmiana technologii produkcji żelaza (zastąpienie węgla drzewnego węglem kamiennym), a także wytrzebiecie puszczy z materiału potrzebnego do budowy statków, czyli dębów i sosen, spowodowały zmianę w użytkowaniu tego terenu. W miejscu pozyskiwania drewna, czy szerzej – dóbr puszczańskich, kameduli zakładali wsie i folwarki.

Po trzecim rozbiórce obszar współczesnej Puszczy Augustowskiej znalazł się w granicach zaboru pruskiego i stał się częścią Prus Nowowschodnich, w latach 1795–1807, po pokoju w Tylży został zaś włączony w granice Księstwa Warszawskiego, a po jego upadku stał się częścią Królestwa Polskiego wchodzącego w skład Rosji.

Z tymi zmianami Andrzej Gryguć, historyk badający dzieje tego terenu, wiąże zmiany w nazewnictwie puszczy. Początkowo używano ogólnego terminu „lasy augustowskie”, czego dowodzi np. pismo z 1827 r. w sprawie usunięcia barci z lasów augustowskich, a później zastąpiono go obecną nazwą „Puszcza Augustowska”<sup>24</sup>. Kiedy to dokładnie nastąpiło, dostępna literatura przedmiotu nie podaje. Aleksander Połujański w swoim dziele z połowy XIX w. *Opisanie lasów Królestwa Polskiego...* nie podał nazwy „Puszcza Augustowska”, a jedynie w przypadku lasów poszczególnych powiatów – augustowskiego i sejneńskiego – odwoływał się do historycznych już wówczas nazw puszczy – Perstuńskiej i Przelomskiej. Przyczyny takiego stanu rzeczy należy upatrywać w całkowitej zmianie pokrycia, jaka nastąpiła na terenie Dóbr Wigierskich należących do zakonu kamedulów<sup>25</sup>.

Mapa Kwatermistrzostwa, dzięki bogactwu treści i delikatnemu rysunkowi, jest dobrym źródłem informacji o krajobrazie i sytuacji społeczno-gospodarczej, choć skala opracowania nie daje możliwości bardzo dokładnych analiz. Nie wiemy, jak przedstawiał się stan drzewostanu wchodzącego w skład dawnych litewskich puszczy.

Do zubożenia drzewostanu od początku XIX w. przyczyniły się klęski naturalne. W latach 1807–1809 ten w miarę jednorodny gatunkowo las dotknęła plaga gąsienic nocnych motyli – strzygonii choinówki i barczatki sosnowki. Wielkie szkody wyrządziły w 1817 r. dwa huragany. Zniszczeniu uległ ponoć cały starodrzew. Inną plagę stanowili pasterze i bartnicy, którzy dla swoich celów potrzebowali rozległych polan śródleśnych, dlatego wypalali las, wywołując niejednokrotnie rozległe pożary puszczy. Zapewne z tej przyczyny w połowie XIX w. zaczęto likwidować bartnictwo puszczańskie<sup>26</sup>.

Powstanie Kanału Augustowskiego przyczyniło się do zwiększenia handlu drewnem. Bank Polski, który kredytował budowę kanału, aby zmniejszyć straty z powodu znacznie mniejszego ruchu towarów nim spławianych, uzyskał zgodę na rabunkową gospodarkę na obszarach dzierzawionej puszczy.

Konieczne było odtworzenie drzewostanu. Na początku XIX w. pod wpływem sąsiednich Prus miejscowa administracja Królestwa Polskiego w roku 1825 przystąpiła do reorganizacji zarządzania lasami. Powstał wówczas model administrowania funkcjonujący, z niewielkimi zmianami, do dnia dzisiejszego. Około roku 1840 podzielono puszcę liniami ostępowymi z południowego wschodu na północny zachód. Następnie przecięto poprzecznie do nich linie oddziałowe. W ten sposób las został podzielony na regularne prostokąty (oddziały) o powierzchni ok. 100 ha. Taki podział przetrwał aż do 1930 r. Ustalono dopuszczalny do wycięcia wiek drzew. W czasie, gdy o lasach guberni augustowskiej pisał Aleksander Połujański, prowadzono na tym terenie intensywne zalesianie. Sadzono głównie drzewa iglaste, w tym świerki i sosny<sup>27</sup>. W herbie guberni suwalskiej zatwierdzonym przez cesarza Aleksandra w roku 1869 została umieszczona zielona świerczyzna na czarnym wzgórzu na złotej francuskiej tarczy, przeciętej dwoma błękitnymi strumieniami, zwieńczonej imperatorską złotą koroną. Nie wiadomo, czy jest to zbieg okoliczności, czy świadome działanie, że to świerk stał się symbolem suwalskiej guberni, jako wyraz prowadzonych wówczas prac przy kształtowaniu nowej puszczy. Herb ten zastąpił herb województwa augustowskiego, który miał na tarczy przedzielonej na dwa pola litewską Pogonią i brunatnego niedźwiedzia ze złotą obrozą – herb Księstwa Żmudzkiego.

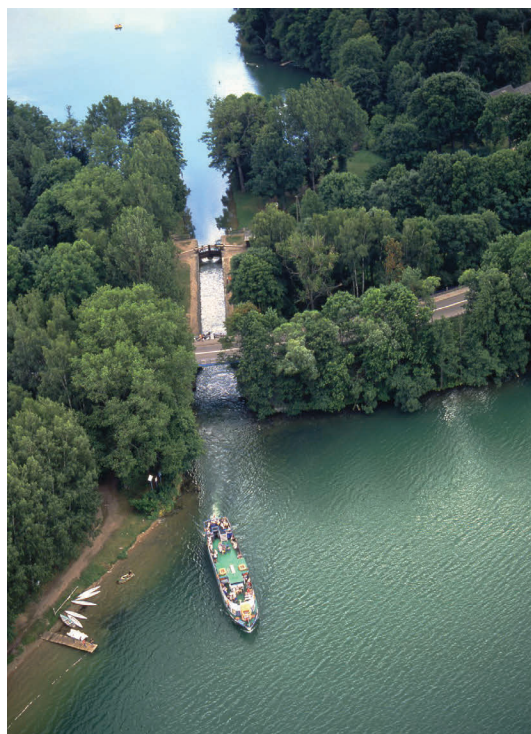
Do wybuchu I wojny światowej obszar dawnych puszczy zyskał nowe pokrycie w wyniku planowych nasadzeń. Jednak Wielka Wojna zmieniła ten stan rzeczy. Po zajęciu Suwalszczyzny przez Niemców w czasie I wojny światowej przystąpiono do systematycznej wycinki drzew na masową skalę. Przez puszcę poprowadzono linie kolejowe w celu zwózki drewna do dużych tartaków w Płocicznie i Lipowcu. Dzieła zniszczenia dopełniły w 1920 r. masowe gradacje kornika drukarza, a potem strzygonii choinówki i brudnicy mniszki w latach 1922–1925. Zagładzie uległo 40% drzewostanu.

Ta klęska zmusiła władze odrodzonej Polski do podjęcia intensywnych działań przy odbudowie drzewostanu. W wielu opracowaniach powtarzana jest informacja, że po klęsce wrześniowej 1939 r. niemieccy okupanci przystąpili do systematycznej wycinki Puszczy Augustowskiej, podobnie jak miało to miejsce w czasie I wojny światowej. Sytuacja na początku wojny wyglądała jednak inaczej. Po włączeniu obszaru Suwalszczyzny w granice III Rzeszy (Prus) niemiecka administracja leśna na wielu obszarach rozpoczęła nasadzenia drzew. Przykładem mogą być północne brzegi jeziora Hańcza, gdzie na polach uprawnych i pastwiskach majątku Stara Hańcza posadzono las rosnący do dnia dzisiejszego. Planowe niemieckie zasadzenia należy wiązać z projektem *Generalplan Ost*, czyli „rekonstrukcją pragermańskiego pasa puszczy” biegnących od Puszczy Białowieskiej do Puszczy Romińskiej, pod patronatem marszałka III Rzeszy – Hermanna Göringa. Łączony z tą akcją jest plan introdukcji do tych puszczy „rekonstruowanych” zwierząt, które wyginęły jeszcze w czasach historycznych, w tym turów. Autorem tego projektu był niemiecki zoolog Ludwig Georg Heinrich Heck, znany bardziej jako Lutz Heck (1892–1983)<sup>28</sup>.

Po wojnie Puszcza Augustowska, już w nowej rzeczywistości polityczno-gospodarczej, była intensywnie eksploatowana. W połowie lat sześćdziesiątych ubiegłego wieku rocznie pozyskiwano 263 tys. m<sup>3</sup> drewna. Produkcja z dwóch tartaków,



5. Kanał Czarnobrodzki. Fot. J. Borejszo  
The Czarny Bród Canal. Photo by J. Borejszo



6. Śluza w Przewięzi. Fot. J. Borejszo  
The Przewięź Lock. Photo by J. Borejszo

w Lipowcu i Płocicznie, należała do największych w Europie. W miejscu wycinek wprowadzano monokulturowe uprawy sosny i świerka. Ten sposób gospodarowania niepokoił przyrodników; zaczęto tworzyć rezerваты z najcenniejszymi siedliskami.

Działania w drugiej połowie XIX w. i późniejsze, z wieku XX, spowodowały jednak to, że sosna zwyczajna jest obecnie głównym gatunkiem lasotwórczym Puszczy Augustowskiej. Lasy, w których jest ona gatunkiem panującym, zajmują ponad 75% powierzchni puszczy. Świerk pospolity dominuje w lasach na obszarze blisko 8%, a drzewostany z przeważającą olszą czarną i brzozą zajmują odpowiednio 7,4% i 6,3% obszaru Puszczy Augustowskiej. Drzewostany z panującym dębem bezszypułkowym pokrywają ok. 2% powierzchni.

Na terenie Puszczy Augustowskiej stwierdzono występowanie ponad 2 tys. gatunków zwierząt. Najliczniej reprezentowany i obfity w gatunki jest świat owadów. Licznie występują tu gatunki północne (borealne). Świat kręgowców jest bogaty. Stwierdzono tu występowanie ok. 30 gatunków ryb, 12 gatunków płazów, 5 gatunków gadów, ok. 230 gatunków ptaków oraz ponad 40 gatunków ssaków.

Wśród ptaków ponad 170 gatunków uznano na terenie puszczy za lęgowe. Występowanie licznych gatunków borealnych uwarunkowane jest, podobnie jak w przypadku innych grup organizmów, położeniem geograficznym. Ze względu na olbrzymie znaczenie dla plectwa tu gniazdującego Puszcza Augustowska zo-

stała uznana za ostoję ptaków o randze europejskiej na podstawie dyrektywy ptasiej Unii Europejskiej.

Najbardziej charakterystycznym ssakiem jest bóbr europejski; często występuje również wydra. Na całym obszarze puszczy pogranicza żyje kilkanaście rysi, populacja wilka zaś liczy kilkadziesiąt osobników. W 2018 r. odnotowano również pojawienie się niedźwiedzia, który dotarł do wschodniej części puszczy z terenu Białorusi; czy był to jedynie incydent, czy zapowiedź powrotu gatunku wytrzebionego już w pierwszej połowie XIX w., czas pokaże. Niedźwiedzie na stałe zagościły już w Puszczy Nalibockiej porastającej Grzędę Białoruską.

Puszcza Augustowska ma dobre warunki dla zwierzyny płowej, w tym sarny i jelenia szlachetnego. Łosie występują licznie na bagnach biebrzańskich i w samej puszczy. W południowej jej części żyje też kilka żubrów. Populacja dzika znacząco spadła w wyniku masowego odstrzału w celu ograniczenia występowania choroby atakującej trzodę chlewną – afrykańskiego pomoru świń (ASF).

Polska strefa kanału jest ujęta w styku z dwóch stron przez dwa parki narodowe: położony na północ od kanału Wigierski Park Narodowy oraz Biebrzański Park Narodowy na południu. Południowa część kanału wraz ze strefą buforową znajduje się w granicach Biebrzańskiego Parku Narodowego, który wraz z otuliną obejmuje prawie całą dolinę Biebrzy. Znajduje się w niej kompleks torfowisk niskich, z niewielkim udziałem przejściowych i wysokich, z unikalną różnorodnością gatunków roślin i zwierząt oraz naturalnych ekosystemów. Rzeka Czarna Hańcza łączy Wigierski Park Narodowy (główne jezioro parku Wigry) z Kanałem Augustowskim. W bezpośrednim sąsiedztwie Kanału Augustowskiego w polskiej części strefy buforowej znajduje się siedem rezerwatów przyrody: Perkuć, Brzozowy Grąd, Stara Ruda, Jezioro Kalejty, Jezioro Kolno, Starożyn, Mały Borek. Puszcza i Jeziora Augustowskie wraz z doliną Rospudy stanowią obszary chronionego krajobrazu; włączono je też do obszaru Natura 2000.

Białoruska strefa kanału to także niezwykle cenny ekosystem. Ten obszar leśny ściśle łączy się z Puszczą Augustowską i stanowi zwarty kompleks leśny aż do rzeki Niemen. Dalej, pomiędzy rzeką Niemen a rzeką Kotrą, rozciąga się Puszcza Grodzieńska o powierzchni 40 tys. ha. W białoruskiej strefie kanału są trzy rezerwaty: Sopoćkiński, Hożański i Porzeczański<sup>29</sup>.

Budowa Kanału Augustowskiego miała wpływ na zmianę stosunków wodnych na ogromnym terenie, jednak wiele na to wskazuje, że powstała zależność, którą można nazwać symbiotyczną. Symbiotyczna rola Kanału Augustowskiego w relacji z Puszczą Augustowską może dziwić przyrodników, ekologów lub specjalistów zajmujących się leśnictwem w zestawieniu z obiektem jednoznacznie kojarzącym z transportem wodnym. W przypadku obiektu technicznego i żywej puszczy zależności symbiotyczne są jednak znacznie bardziej złożone.

Droga wodna miała wpływ na kształtowanie się krajobrazu nie tylko w przestrzeni kulturowej związanej bezpośrednio z działaniami człowieka (zabudowa, drogi, obsadzenia dróg itp.). Kanał służył głównie do transportu drewna pozyskiwanego z puszczy, ale nie jest to jedyny sposób, w jaki kanał oddziaływał na środowisko przyrodnicze.

Zmiany, jakie zaszły w hydrografii na omawianym terenie w wyniku połączenia jezior leżących w tak zwanym obniżeniu augustowskim, miały wpływ na formowanie pokrywy roślinnej. Wody docierające do Kanału Augustowskiego spływają w dwóch kierunkach (stanowisko szczytowe znajduje się w Suchej Rzeczce): część wód spływa w kierunku wschodnim i trafia do rzeki Niemen, a druga część – w kierunku południowym, gdzie trafia do rzeki Biebrzy. Budowa węzłów piętrzących (śluz i jazów) musiała zmienić poziom lustra wody w poszczególnych jeziorach. Położenie lustra wody w jeziorze Serwy wynosi 126,8–126,6 m n.p.m.; jego wody zasilają najwyższy punkt kanału. Lustro wody jeziora Studzienicznego znajduje się na poziomie 122,7 m n.p.m., a jezior leżących na zachód od niego (jeziro Białe, Necko i Rospuda) – na poziomie 122 m n.p.m. Największym rezerwuarem wody jest jezioro Wigry połączone ze wschodnim odcinkiem kanału poprzez rzekę Czarną Hańczę, której lustro wody jest położone o 10 m wyżej w stosunku do wód kanału. Obecnie nie wiemy, jaki był poziom lustra wody wymienionych wyżej jezior przed budową kanału na początku lat dwudziestych XIX w. Woda z jezior położonych w „obniżeniu augustowskim” regularnie zaczęła odpływać, od roku 1839, do rzeki Niemen i rzeki Biebrzy. Dynamiczna zmiana w hydrografii silnie wpływa na tereny uznawane za wartościowe pod względem przyrodniczym, w tym na dolinę rzeki Rospudy i dolinę Biebrzy (szczególnie na odcinku od Dębowa do rzeki Narew, czyli środkowej i południowej części Biebrzańskiego Parku Narodowego).

Budowa kanału wpłynęła na zmianę stosunków wodnych na ogromnym obszarze. Brakuje analizy wpływu stawisk młyńskich przegradzających rzeki na tym terenie na stosunki wodne. Przykładem może być rzeka Rospuda, uważana za wyjątkowo cenną dla ekosystemu, która była poprowadzona nowym korytem u schyłku XVII w. Zmiana biegu rzeki była potrzebna do zasilenia młyna wodnego, który powstał w Bakalarzewie. W południowym odcinku Rospuda łączy się z rzeką Jałówką. Przy uroczysku „Święte Miejsce” Jałówka okresowo, najczęściej przy wiosennym wezbraniu wód, zmienia kierunek swego biegu i płynie z powrotem do jeziora Jałowe. Zakłócenie stosunków wodnych po zbudowaniu Kanału Augustowskiego wpłynęło na okresową zmianę biegu tej rzeczki. Po zbudowaniu kanału uległ zmianie poziom jezior augustowskich, w tym także jeziora Rospuda. Rzeczka cofa się od dwóch wieków, budząc zainteresowanie głównie autorów przewodników turystycznych, którzy zjawisko to obudowali baśniowymi opisami. Rzeka Niemen także zmieniła się pod wpływem kanału. Wymuszało to jej użytkowanie na potrzeby transportu wodnego, a z czasem nastąpił proces symbiozy oddziaływania człowieka i sił przyrody. Świadomość tej zależności wśród ludzi zajmujących się różnymi działaniami wokół Kanału Augustowskiego jest dość ograniczona. Rozpatrywanie prostej zależności pomiędzy otaczającą kanał przyrodą, która trwa w tym miejscu od wieków, i drogą wodną, która przez nią biegnie, jest chyba błędne. Przekonanie, że Puszcza Augustowska w znacznym stopniu zdeterminowana została gospodarczym oddziaływaniem kanału, jest też niepełne, chociaż oba elementy, tj. kanał i puszcza, powstały i były kształtowane dzięki udziałowi człowieka.

Wpływ Kanału Augustowskiego można zauważyć najłatwiej w wodach płynących bezpośrednio z nim połączonych. Nie dostrzega się jednak jego oddziaływania na szatę roślinną. Można założyć, że sięga ono niemal całego odcinka rze-

ki Rospudy, a w przypadku Czarnej Hańczy – do jeziora Wigry, przez które rzeka ta przepływa. Może nawet do pierwszego historycznego stawiska powyżej Wigier we wsi Sobolewo. W tej miejscowości w miejscu stawu młyńskiego, rzeka Czarna Hańcza łączyła się z rzeczką, która brała swój początek od terenów podmokłych o nazwie Sobola Biel. Rzeczka ta już nie istnieje, została zniszczona. Przyczyniły się do tego budowa dróg i osiedli mieszkaniowych oraz eksploatacja żwiru. Kanał silnie wpływa na dolinę Biebrzy. Bez wód wpływających środowisko naturalne największych bagien w tej części Europy wyglądałoby inaczej.

Od roku 2006 Kanał Augustowski jest zgłoszony do wpisania go na Listę Światowego Dziedzictwa UNESCO jako obiekt kulturowy. Jego walory, w przekonaniu autorów wniosku z Polski i Białorusi, są bezsprzeczne, jednak argumenty użyte we wniosku nie przekonały ekspertów oceniających wnioski. W przypadku podtrzymania stanowiska instytucji prowadzących to przedsięwzięcie konieczne wydaje się nie tyle zmienienie, ile ewentualnie rozbudowanie argumentacji, że jest to wyjątkowo wartościowy obiekt kulturowy – zabytek techniki o randze światowej.

Koniecznej jest przewartościowanie uznawania Kanału Augustowskiego jako zabytku techniki. Stał się on narzędziem oddziałującym na środowisko przyrodnicze na obszarze Równiny Augustowskiej i Kotliny Biebrzańskiej. Jednostka funkcjonalna Kanału Augustowskiego reprezentuje wartości „mieszane”, czyli przyrodniczo-kulturowe. Dla tego typu obiektów w ramach Listy Światowego Dziedzictwa UNESCO została utworzona osobna kategoria.

Obiekty mieszane przyrodniczo-kulturowe wpisane na Listę Światowego Dziedzictwa jako obiekty mieszane (kulturowo-przyrodnicze), takie jak na Delta Dunaju<sup>30</sup>, Ochryda<sup>31</sup> i Butrint<sup>32</sup>, mają wartości istniejące niejako równolegle.

Delta Dunaju to obiekt transgraniczny, leżący na pograniczu rumuńsko-ukraińskim; ma kanały żeglowne znakomicie zespolone z otaczającą go przyrodą. Obiekt traktowany jest jako dziedzictwo naturalne, jednak przecinają go kanały żeglowne wykonane przez człowieka.

Ochryda, położona na granicy Macedonii i Albanii, jest jednym z najstarszych ludzkich siedlisk w Europie i kolebką słowiańskiej kultury. Są tu ślady bytowania człowieka z czasów neolitycznych i hellenistycznych. Największy rozwój miasta miał miejsce od VII w.; wybudowano wówczas monastypy, kościoły, cerkwie i kapliczki, których większość przetrwała do dzisiaj. Jezioro Ochrydzkie jest najgłębszym jeziorem na Bałkanach i najstarszym w całej Europie.

Analizy stosowane przez specjalistów zajmujących się walorami zabytkowymi (historycznymi) Kanału Augustowskiego nie pozwalają rozstrzygnąć, jak dalece wpłynął on na ukształtowanie pokrycia strefy kanału we wschodniej części (pomiędzy Augustowem a rzeką Niemen). Wpływ na ukształtowanie podmokłych terenów wokół Biebrzy, ale także na samą rzekę jest na obecnym etapie jedynie hipotezą. Potraktowanie Kanału Augustowskiego jako narzędzia, które miało wpływ na formy pokrycia, wymaga podjęcia analiz przez grupy specjalistów z innych dziedzin niż dotychczas (leśnicy, fitosocjologzy, limnologzy, botanicy, zoologzy, geologzy, hydrologzy i inni specjaliści z pokrewnych dziedzin).

Powtórne złożenie wniosku o wpisanie Kanału Augustowskiego i obszaru powiązanego z nim funkcjonalnie na Listę Światowego Dziedzictwa UNESCO

wymaga innego rozłożenia akcentów w uzasadnieniu wpisu; konieczne jest podkreślenie długofalowego wpływu Kanału Augustowskiego na otoczenie, w tym również jego wpływu na stworzenie nowych wartości przyrodniczych i kulturowych, co powinno być traktowane jako symbiotyczne ich połączenie. Wniosek złożony przez stronę polską i białoruską formalnie jest na liście oczekujących na wpis, jednak już w roku 2018 obie strony skłaniały się, aby wniosek przebudować i zgłosić go jako obiekt przyrodniczo-kulturowy. Po rozpoczęciu przez Białoruś „wojny hybrydowej” w 2021 r. prace nad projektem zostały przerwane. Napięta sytuacja polityczna za jakiś czas ulegnie zmianie i obie strony, polska i białoruska, powinny znowu przystąpić do pracy, aby Kanał Augustowski mógł funkcjonować jako droga wodna służąca turystom. Nie wolno jednak zapomnieć o zasadach ochrony tego obiektu. Wypracowane wspólnie przez obie strony zasady powinny uwzględniać walory kulturowe i przyrodnicze. Konieczne będzie przygotowanie zmienionego wystąpienia do UNESCO, aby uznać Kanał Augustowski za obiekt „mieszany”, tj. przyrodniczo-kulturowy, będący częścią Światowego Dziedzictwa.

## BIBLIOGRAFIA

### Opracowania

- Ambrosiewicz M., *Kanał Augustowski i okolice*, Kielce 2019.
- Ambrosiewicz M., *The Augustów Canal: The Creation of Man and Nature* [in:] *Heritage and Environment*, eds. A. Wąsowska-Pawlik, J. Purchla, Kraków 2021.
- Ambrosiewicz M., *Wigry. Historia miejsca i ludzi*, Kielce 2018.
- Ambrosiewicz M., Batura W., Krzykwa D., Wszelaczyński W., *Park kulturowy Kanału Augustowskiego*, Warszawa 1999.
- Augustowski Canal – natural and cultural heritage*, Warsaw–Minsk 2006 (opracowanie na potrzeby wniosku wpisu Kanału Augustowskiego na Listę Światowego Dziedzictwa UNESCO).
- Batura W., *Mało znana mapa obszaru Puszczy Augustowskiej z początku XIX w zbiorach Muzeum Ziemi Augustowskiej*, „Rocznik Augustowsko-Suwański” 2015, t. 15.
- Batura W., *Początki budowy Kanału Augustowskiego: próba nowego ujęcia*, „Kwartalnik Historii Nauki i Techniki” 1983, t. 28, nr 2.
- Driessen C., Lorimer J., *Back-breeding the aurochs: The Heck brothers, National Socialism and imagined geographies for nonhuman Lebensraum* [in:] *Hitler's Geographies: The Spatialities of the Third Reich*, eds. P. Giaccaria, C. Minca, Chicago 2016.
- Gryguć A., *Puszcza Augustowska i jej nazewnictwo w przeszłości*, „Wigry” 2011, nr 4.
- Kanał Augustowski*, praca zbiorowa, Warszawa 2000.
- Kanał Augustowski – dokumentacja zgłoszenia zabytku do uznania za pomnik historii*, oprac. M. Ambrosiewicz, M. Świątkowski, Warszawa 2006.
- Kanał Augustowski: od Biebrzy do Niemna*, red. J. Kopiał, Augustów–Suwałki 2000.
- Kondracki J., *Podstawy fizycznogeograficzne*, Suwałki 1995.
- Krajobraz kulturowy Kanału Augustowskiego*, praca zbiorowa, „Krajobrazy”, nr 24 (36), Warszawa 1999.
- Lankamer T., *Mapa J. C. Textora pod tytułem „Nowe Prusy Wschodnie” z lat 1795–1800*, „Rocznik Białostocki” 1967, t. 7.

- Łoziński J., *Lasy nad Wigrami* [w:] *Wigierski Park Narodowy*, red. M. Ambrosiewicz, Krzywe 2014.
- Ochrona i zagospodarowanie Kanału Augustowskiego. Wartości przyrodniczo-kulturowe, historia, turystyka, seminarium międzynarodowe, Augustów, 4–5 maja 1999: materiały seminaryjne*, red. A. Michałowski Warszawa 2000.
- Parma Ch., *Polska. Pomniki historii*, Marki 2017.
- Połujański A., *Opisanie lasów Królestwa Polskiego i guberni zachodnich Cesarstwa Rosyjskiego pod względem historycznym, statystycznym i gospodarczym*, t. 1, Warszawa 1854 (reprint 2016).
- Wawrzyński C., *Kanał Ogińskiego – Primus inter pares* [w:] *Technika w dziejach cywilizacji. Z myślą o przyszłości*, t. 15, red. S. Januszewski, Wrocław 2019.
- Zielony R., Kliczkowska A., *Regionalizacja przyrodniczo-leśna Polski 2010*, Warszawa 2012.

#### Opracowania internetowe

- Albion R.G., *Forest and Sea Power. The Timber Problem of the Royal Navy 1652–1862*, Cambridge 1926, <https://archive.org/details/ForestsAndSeaPower>.
- Bumm Ocuu Иванович (Jozef Zefiryn de Witte) (1739–1814), <http://impereur.blogspot.com/2019/04/jzef-zefiryn-de-witte-1739-1814.html>.
- Kubera R., *W XVIII stoczni...*, <http://www.koga.net.pl/historia-%C5%BCeglugi/84/299-w-xviii-w-stoczni.html>.
- Vindava–Dubysa Canal*, [http://www.kurtuva.lt/en/catalog-view\\_item/id-178/ajax-1/](http://www.kurtuva.lt/en/catalog-view_item/id-178/ajax-1/); <https://www.visitsiauliai.lt/en/sightseeing-places/venta-dubysa-canal/>; [https://commons.wikimedia.org/wiki/Category:Canal\\_Venta-Dubysa#/media/File:Ventos-Dubysos\\_perkasas.JPG](https://commons.wikimedia.org/wiki/Category:Canal_Venta-Dubysa#/media/File:Ventos-Dubysos_perkasas.JPG).

#### Mapy

- Mapa Friedricha Wilhelma Streita i Carla Ferdinanda Weilanda*, sekcja 5, sporządzona w latach 1811–1815, Wydawnictwo Instytutu Geograficznego w Weimarze, przechow. Muzeum Ziemi Augustowskiej.
- Mapa Textora J.CH.*, 1808, opublikowana w Berlinie 1808 przez D.F. Sotzmanna, Jamiński Zespół Indeksacyjny, <https://jzi.org.pl/mapa-textora-sotzmana-1808>.
- Mapa topograficzna Królestwa Polskiego*, Biblioteka Uniwersytecka im. Jerzego Giedroycia w Białymstoku, <https://bg.uwb.edu.pl/TKKP/>.

### PRZYPISY

- <sup>1</sup> Ustawa z dnia 23 lipca 2003 r. o ochronie zabytków i opiece nad zabytkami, Dz. U. z 2003 r. Nr 162, poz. 1568. Pomnik Historii to jedna z pięciu form ochrony zabytków wymienionych w ustawie z dnia 23 lipca 2003 r. o ochronie zabytków i opiece nad zabytkami. Terminem tym określa się zabytek nieruchomy o szczególnym znaczeniu dla kultury. Rangę Pomnika Historii podkreśla fakt, że jest on ustanawiany rozporządzeniem Prezydenta Rzeczypospolitej Polskiej na wniosek Ministra Kultury i Dziedzictwa Narodowego. W treści prezydenckiego rozporządzenia określa się cechy zabytku świadczące o jego szczególnej wartości, precyzyjnie wyznacza jego granice i zamieszcza schematyczną mapę z lokalizacją i granicami obiektu. Pomniki Historii ustanawiane są od 1994 r. Lista najcenniejszych obiektów sukcesywnie powiększa się, coraz pełniej odzwierciedlając bogactwo form i różnorodność polskich zabytków. Pomniki Historii, oprócz znaczenia dla



polskiego dziedzictwa kulturalnego, powinny wyróżniać się m.in. znaczeniem ponadregionalnym, dużymi wartościami historycznymi, naukowymi i artystycznymi, być utrwalone w świadomości społecznej i stanowić źródło inspiracji dla kolejnych pokoleń. Procedurę uznawania za Pomnik Historii prowadzi Narodowy Instytut Dziedzictwa w imieniu Ministerstwa Kultury i Dziedzictwa Narodowego.

- <sup>2</sup> Józef de Witt przeszedł na służbę Rosji w 1790 r., wcześniej służył Rzeczypospolitej, a od 1792 do 1797 r. był komendantem wojskowym Chersonia, miasta odległego od Inflant, <http://impereur.blogspot.com/2019/04/jzef-zefirynde-witte-1739-1814.html> [dostęp: 26 VI 2023].
- <sup>3</sup> W artykule Wojciecha Batury *Początki budowy Kanału Augustowskiego: próba nowego ujęcia*, „Kwartalnik Historii Nauki i Techniki” 1983, t. 28, nr 2 s. 346 autorstwo pomysłu budowy Kanału Augustowskiego zostało szerzej omówione; we wspomnieniach współczesnych „była to podobno myśl Księża Lubецkiego, ażeby do Windawy nad morzem Bałtyckim [...] usamowolnić cały handel Polski i Litwy od tranzytu pruskiego”.
- <sup>4</sup> Tamże, s. 352.
- <sup>5</sup> *Augustowski Canal – natural and cultural heritage*, Warsaw–Minsk 2006 (opracowanie na potrzeby wniosku wpisu Kanału Augustowskiego na Listę Światowego Dziedzictwa UNESCO).
- <sup>6</sup> W. Batura, *Początki budowy...*, s. 357. W transkrypcji lotewskiej: Rokosovskis.
- <sup>7</sup> *Vindava–Dubysa Canal*, [http://www.kurtuva.lt/en/catalog-view\\_item/id-178/ajax-1/](http://www.kurtuva.lt/en/catalog-view_item/id-178/ajax-1/) [dostęp: 10 IX 2018]; <https://www.visitsiauliai.lt/en/sightseeing-places/venta-dubysa-canal/> [dostęp: 19 VI 2023]; [https://commons.wikimedia.org/wiki/Category:Canal\\_Venta-Dubysa#/media/File:Ventos-Dubysos\\_perkasas.JPG](https://commons.wikimedia.org/wiki/Category:Canal_Venta-Dubysa#/media/File:Ventos-Dubysos_perkasas.JPG) [dostęp: 10 IX 2018].
- <sup>8</sup> Wpis do rejestru zabytków województwa białostockiego. Ochroną została objęta jedynie część kanału od miasta Augustowa do granicy państwowej ze Związkiem Radzieckim (ok. 50 km) wraz ze wszystkimi budowlami, także naziemnymi, oraz strefą krajobrazu chronionego w pasie do 300 m od brzegów.
- <sup>9</sup> Wpis do rejestru zabytków pod nr 5 z dnia 9 lutego 1979 r.: „Kanał Augustowski z zespołem budowli i urządzeń składających się z jazów, mostów, obudowy brzegów, zabudowań służby wodnej, śluz wraz z przyległym do kanału terenem do 200 m w terenie zalesionym i 1000 m w terenie otwartym, na odcinku od śluzy w Dębowie do granicy państwa, śluzy Kurzyniec – ok. 80 km”.
- <sup>10</sup> Prezydent Rzeczypospolitej Polskiej, rozporządzeniem z dnia 25 maja 2007 r. (Dz. U. z 2007 r. Nr 86, poz. 572) wraz z załącznikiem graficznym, uznał za Pomnik Historii „Kanał Augustowski, drogę wodną – w części znajdującej się na terytorium Rzeczypospolitej Polskiej [...]”.
- <sup>11</sup> Rozporządzenie, które ukazało się drukiem (Rozporządzenie Prezydenta Rzeczypospolitej Polskiej z dnia 25 kwietnia 2007 r. w sprawie uznania za Pomnik Historii „Kanał Augustowski”), wkradł się błąd – wpisano w nim, że granica zespołu zabytkowego obejmuje położony na powierzchni ok. 74 ha liniowy układ drogi wodnej.
- <sup>12</sup> Postanowieniem Rady Ministrów Białoruskiej Socjalistycznej Republiki Radzieckiej w roku 1984 Kanał Augustowski został włączony do „Zbioru zabytków historii i kultury Białorusi”; zapis ten potwierdzono Postanowieniem Ministerstwa Kultury Republiki Białoruś nr 11 z dnia 10 kwietnia 2003 r. *Augustowski Canal...*
- <sup>13</sup> Do rzek zasilających kanał wchodzi zarówno Czarna Hańcza, jak i Netta oraz Rospuda i wiele pomniejszych cieków wodnych, w tym zasilenie w najwyższym jego punkcie z jeziora Serwy poprzez Suchą Rzeczkę.
- <sup>14</sup> Wigierscy kameduli gospodarowali na sporych obszarach dwóch puszczy, Perstuńskiej i Przelomskiej, przez 125 lat; wykorzystywali dobra puszczańskie w szerokim zakresie.
- <sup>15</sup> Popularna nazwa mapy Textora–Sotzmanna pochodzi od nazwiska kierownika tego przedsięwzięcia – Jana Krzysztofa von Textora, a Sotzmann to nazwisko drukarza. Oryginalne mapy wykonano w latach 1795–1798, w skali 1:33 333, na podstawie szczegółowego zdjęcia i fragmentarycznej triangulacji. Są określane jako *Krieges-Karte der Provinz Neu-Ost-Preußen, Karte von Neu-ostpreußen* lub mapa Steina. Mapa pochodna, tzw. Nowych Prus Wschodnich, *Topographisch-Militaerische Karte vom vormaligen Neu Ostpreussen oder dem jetzigen Theil Herzogtums Warschaunebst dem Russischen District*, ok. 1:150 000, wydana w 15 arkuszach, w 1808 r., przedstawia ziemie zabrane w trzecim rozbiórce (części Litwy, Mazowsza i Podlasia); T. Lankamer, *Mapa J. C. Textora pod tytułem „Nowe Prusy Wschodnie” z lat 1795–1800*, „Rocznik Białostocki” 1967, t. 7, s. 181–206.

- <sup>17</sup> *Topograficzna Karta Królestwa Polskiego*, Biblioteka Uniwersytecka im. Jerzego Giedroycia w Białymstoku, [https://bg.uwb.edu.pl/TKKP/?mapa=6\\_4](https://bg.uwb.edu.pl/TKKP/?mapa=6_4) [dostęp: 28 VI 2023].
- <sup>18</sup> W. Batura, *Mało znana mapa obszaru Puszczy Augustowskiej z początku XIX w zbiorach Muzeum Ziemi Augustowskiej*, „Rocznik Augustowsko-Suwalski” 2015, t. 15, s. 113–120; *Mapa Textora J.CH.*, 1808, opublikowana w Berlinie 1808 przez D.F. Sotzmanna, Jamiński Zespół Indeksacyjny, <https://jzi.org.pl/mapa-textora-sotzmanna-1808/> [dostęp: 23 X 2019].
- <sup>19</sup> Do prac pomiarowych na potrzeby mapy przystąpiono w roku 1822. W efekcie powstała *Mapa Kwatermistrzostwa Królestwa Polskiego*, zgodnie określana przez kartografów jako jedno z najważniejszych osiągnięć polskiej kartografii XIX w. Jest to pierwsza pełna mapa przedstawiająca terytorium Królestwa Polskiego w granicach ustalonych na kongresie wiedeńskim w 1815 r. Prace nad nią rozpoczęto w 1822 r. i do powstania listopadowego realizowali je polscy oficerowie Sztabu Kwatermistrzostwa Generalnego, a po 1831 r. kontynuowali je Rosjanie. Prace terenowe zakończono w 1839 r. Mapa Kwatermistrzostwa Królestwa Polskiego została wydana drukiem w 1843 r. w Warszawie. Zadeedykowano ją carowi Mikołajowi I. Tytuł podano w trzech językach: polskim, rosyjskim i francuskim. Pozostała treść mapy została sporządzona w języku polskim. Do 1857 r. Topograficzna Karta Królestwa Polskiego była zastrzeżona wyłącznie do użytku wojsk rosyjskich, natomiast później dopuszczono ją do sprzedaży w księgarni przy Sztabie Generalnym w Petersburgu. Oprócz elementów fizyczno-geograficznych, w tym rzeźby terenu, sieci wodnej, bagien i lasów, mapa ma rozbudowaną legendę elementów sytuacyjnych złożonych z 54 podstawowych znaków topograficznych, w tym przedstawiających takie elementy, jak: zabudowa (ogniotrwała i nieogniotrwała), punkty terenowe (kościół, kaplice, młyny, wiatraki) oraz sieć dróg z rozróżnieniem na cztery kategorie. Mapa jest wykonana w skali 1:126 000; *Mapa topograficzna Królestwa Polskiego*, Biblioteka Uniwersytecka im. Jerzego Giedroycia w Białymstoku, <https://bg.uwb.edu.pl/TKKP/> [dostęp: 23 X 2019].
- <sup>20</sup> *Augustowski Canal...*
- <sup>21</sup> A. Gryguć, *Puszcza Augustowska i jej nazewnictwo w przeszłości*, „Wigry” 2011, nr 4, s. 14–15.
- <sup>22</sup> R. Kubera, *W XVIII stoczni...*, <http://www.koga.net.pl/historia-%C5%BCeglugi/84/299-w-xviii-w-stoczni.html> [dostęp: 15 X 2019]. Szerzej zagadnienie pozyskania drewna z obszaru ówczesnej Rzeczypospolitej zostało omówione w: R.G. Albion, *Forest and Sea Power. The Timber Problem of the Royal Navy 1652–1862*, Cambridge 1926, s. 139–199, <https://archive.org/details/ForestsAndSeaPower> [dostęp: 12 X 2019].
- <sup>23</sup> D.H. Herings, *Neue Beiträge zur Geschichte der Evangelisch Reformierten Kirche*, Berlin 1786, s. 277.
- <sup>24</sup> A. Gryguć, *Puszcza Augustowska...*, s. 16.
- <sup>25</sup> M. Ambrosiewicz, *Wigry. Historia miejsca i ludzi*, Kielce 2018.
- <sup>26</sup> A. Połujański, *Opisanie lasów Królestwa Polskiego i guberni zachodnich Cesarstwa Rosyjskiego pod względem historycznym, statystycznym i gospodarczym*, t. 1, Warszawa 1854 (reprint 2016), s. 321–362.
- <sup>27</sup> Tamże, s. 343–348.
- <sup>28</sup> C. Driessen, J. Lorimer, *Back-breeding the aurochs: The Heck brothers, National Socialism and imagined geographies for nonhuman Lebensraum* [in:] *Hitler's Geographies: The Spatialities of the Third Reich*, eds. P. Giaccaria, C. Minca, Chicago 2016, s. 138–157.
- <sup>29</sup> *Augustowski Canal...*, s. 47–56. Ważnym elementem mającym wpływ na formy pokrycia jest również złożone ukształtowanie terenu. Analiza fizycznogeograficzna najpełniej jest wykazana w artykule Jerzego Kondrackiego *Podstawy fizycznogeograficzne*, Suwałki 1995, s. 14–38.
- <sup>30</sup> *Danube Delta*, <https://whc.unesco.org/en/list/588/> [dostęp: 10 X 2019].
- <sup>31</sup> *Natural and Cultural Heritage of the Ohrid region*, <https://whc.unesco.org/en/list/99/> [dostęp: 10 X 2019].
- <sup>32</sup> Butrint (Butrinti) – niewielka osada i stanowisko archeologiczne w południowej Albanii przy granicy z Grecją, od 1992 r. wpisane na Listę Światowego Dziedzictwa UNESCO. W 1997 r. obiekt został uznany za zagrożony w związku ze splądrowaniem miejscowego muzeum w trakcie niepokojów społecznych w kraju. W 2002 r. na terenie wokół wykopalisk ustanowiono Park Narodowy Butrint. W 2005 r. usunięto Butrint z miejsc zagrożonych na Liście UNESCO. Obiekt jest wpisany w elementy środowiska wodnego, które było formowane ludzką ręką przez kilka stuleci. Dzięki tym działaniom powstały korzystne dla środowiska naturalnego warunki. Obiekt znajduje się w bezpośrednim sąsiedztwie Grecji, co zbliża go do warunków typowych dla obiektów

transgranicznych (kultura, język, przemieszczanie się ludzi i towarów), <https://rsis Ramsar.org/ris/1290> [dostęp: 10 X 2019].

## THE AUGUSTÓW CANAL: A HISTORIC MONUMENT SURROUNDED BY NATURE

The Augustów Canal, built between 1823 and 1839, is a heritage site classified as a Historic Monument. It is located in the north-eastern part of Poland and the north-western part of Belarus. It emerged as the existing natural terrain conditions were taken advantage of. The area is rich in rivers and lakes, which, linked with man-made canals using hydrotechnical equipment, constituted a waterway.

The Augustów Canal was intended to connect the Vistula River – through the Narew and farther on, following the course of the Dubysa and Venta rivers – with the Baltic port of Ventspils. It was planned for the waterway to measure 900 kilometres; however, only the 100-kilometre-long connection of the Vistula to the Neman was accomplished.

The Augustów Canal has never been utilised in accordance with the initial purpose; it has not become a waterway used for goods transportation from the Congress Kingdom of Poland to the Baltic ports of the Russian Empire. The limited extent of its exploitation meant none of its individual elements required modernisation. Thanks to that, its original structure has mainly been preserved. The Polish stretch of the Canal had served as a wood transportation route up until the 1980s. Since the '60s, its touristic use has been becoming of increasing importance. The waterway influenced the landscape shape beyond the cultural space, immediately related to human activities.

The construction of the Augustów Canal changed the hydrographic conditions of an immense area. Yet, plenty of indications show that the resultant relationship can be characterised as symbiotic. However, in the case of a technical object and a living forest, those symbiotic relations are significantly more complex.

Since 2006, the Augustów Canal has been proposed to be registered on the UNESCO World Heritage List as a cultural site. It is necessary to reassess the Augustów Canal, though. It should not be submitted solely as a historic heritage item, i.e. a product of human hands, because the functional unit of the Canal represents mixed values, both natural and cultural. Within the UNESCO World Heritage List, a separate category was created for such sites.

Since Belarus began the hybrid war in 2021, works on the project have been interrupted. At some point, the tense political situation will change and both parties, the Polish and the Belarusian, should recommence work so that the Augustów Canal can serve as a waterway for tourists. The principles of the site protection must not be forgotten, though. The rules, developed jointly by both parties, should take into account both cultural and natural qualities. Preparation of an amended presentation for UNESCO will be required, striving for the Canal's classification as a mixed site, i.e. of both natural and cultural character, a part of the World Heritage.

*Translated by Katarzyna Napieraj*