

MICHAŁ DZIÓB

archeolog, Archeologiczna Pracownia Badawcza Thor

ALEKSANDRA SIEMASZKO-SKIENDZIUL

archeolog, Wigierski Park Narodowy

JOANNA SOCHOŃ

historyk sztuki

HALINA KARWOWSKA

archeolog, Muzeum Podlaskie w Białymstoku

KAMILA WASZCZUK

archeozoolog, Archeologiczna Pracownia Badawcza Thor

Badania archeologiczne piwnic pod eremami tarasu dolnego pokamedulskiego klasztoru w Wigrach

Słowa kluczowe: badania archeologiczne, Wigry, klasztor kamedułów, XVII–XIX w.
Key words: archaeological research, Wigry, camaldolese monastery, 17th–18th century

W 2022 r. na terenie pokamedulskiego kompleksu klasztornego w Wigrach rozpoczął się remont eremów zbudowanych w latach siedemdziesiątych XX w. na dolnym tarasie wigierskiego wzgórza. W trakcie prac budowlanych odsłonięto ciąg starych piwnic powstałych jeszcze w czasie funkcjonowania klasztoru. Były one niemal w całości wypełnione warstwą zasypiskową o miąższości do 4 m, powstałą najprawdopodobniej w latach osiemdziesiątych XIX w.¹ W celu odsłonięcia piwnic zlecono wykonanie archeologicznych badań wykopaliskowych, którymi kierował mgr Michał Dziób z Archeologicznej Pracowni Badawczej Thor. Prace trwały od listopada 2022 r. do czerwca 2023 r.

HISTORIA KOMPLEKSU POKLASZTORNEGO

Pokamedulski kompleks klasztorny w Wigrach, nad jeziorem o tej samej nazwie, jest najbardziej rozpoznawalnym zabytkiem Suwalszczyzny. Historia tego miejsca już w XIX w. była przedmiotem krajoznawczych opowieści drukowanych w prasie² oraz barwnych opisów przekazanych w książkach³. Owiana legendami przeszłość Wigier stała się przedmiotem bardziej wnikliwych badań dopiero w perspektywie odbudowy powojennych zniszczeń, kiedy to sporządzano dokumentacje fotograficzne i budowlano-konserwatorskie⁴. Cytowane przez długi okres opracowania z lat sześćdziesiątych XX w.⁵ są współcześnie uzupełniane przez kolejnych badaczy dziedzictwa kamedulskiego na Suwalszczyźnie⁶.

Erem wyspy wigierskiej (*Eremus Insulae Vigerensis*) został ufundowany konstytucją Wielkiego Księstwa Litewskiego z 1667 r.⁷ potwierdzającą nadanie kamedułow tego miejsca przez króla Jana Kazimierza. Mnisi sprowadzeni z eremu Srebrnej Góry (dzisiejszych krakowskich Bielan) rozpoczęli adaptację wyspy na bazie istniejących wcześniej drewnianych zabudowań. Jak bowiem podają źródła, w tym miejscu znajdował się dwór myśliwski wielkiego księcia litewskiego Witolda⁸, gdzie bywał król Władysław Jagiełło, a w 1642 r. dla króla Władysława IV wybudowano z drewna okazały pałacowy dwór myśliwski. Jest on wraz ze „wspaniałymi budynkami” wspomniany w 1696 r. w jednej ze skarg kamedułów na osoczników⁹.

Pierwszą inicjatywą budowlaną było umocnienie i osuszenie błotnistej wyspy oraz usypanie grobli łączącej ją z lądem. Od wschodniej strony wykopano kanał, przez który zwodzony most prowadził na groblę. Na żyznych ziemiach zaplanowano trzy „ogrody fruktowe”, a przy największym urządzono zwierzyniec z szopą, w którym chowano łosie, jelenie, sarny i zające. W 1670 r. zakończono budowę drewnianego kościoła, klasztoru, oficyny dla bezżennych, dwóch spichlerzy, gorzelnii, browaru, stajni, wozowni, młyna i tartaku. Niestety pożar, który wybuchł w 1671 r., strawił drewniane zabudowania. W 1678 r. zakonnicy rozpoczęli budowę drewnianego kościoła (jak twierdzi Zarewicz, według planów Piotra Puttiniego) oraz cel eremickich, a także budynków dla służby i pomieszczeń gospodarczych¹⁰. Wznoszenie murowanego założenia klasztornego rozpoczęto dopiero w 1694 r. Po pożarze, jak podają XIX-wieczne źródła, „całą wyspę uporządkowano, i nie naruszając kształtu pięciu gór, opasano ją grubym murem, wysokim na kilka sążni; naokoło tego wału zbudowano liczne sklepy, a nad nimi gmachy klasztorne”¹¹. O istnieniu piwnic wspomina w tym czasie także Aleksander Połujański:

Po usypaniu i uregulowaniu całej wyspy na sposób dawnych litewskich pile, pozostawiono dawny kształt powierzchni z pięciu gór złożonej i opasano całą tę warownię wysokim na kilka sążni i grubym murem; w podstawie zaś wyspy, aby wody jeziora nasypki nie podmywały, zbudowano z cegły długotrwałej mnóstwo sklepów czyli piwnic, z których każda miała swe oddzielne przeznaczenie i nazwisko, jako to: sklep winny, gościnny, miodowy, piwny, warzywny i t. p. Nad temi sklepami wzniesiono w linję rozmaite zabudowania gospodarskie, nazwiskiem właściwem i numera-

mi opatrzone, jako to: refektarz czyli izbę jadalną, kuchnię, piekarnię, malarnię, stolarnię i t. p.¹²

Tę samą informację znajdziemy w przewodniku z 1908 r.:

W podstawie wyspy, aby jej wody z jeziorka nie podmywały, zbudowano z cegły ogniotrwałej mnóstwo piwnic (t. z. tam *sklepów*), nad temi *sklepa-*
mi wzniesiono rozmaite zabudowania gospodarcze: salę jadalną, kuchnię,
piekarnię, malarnię, stolarnię i t. p. Całą warownię opasano wysokim na
kilka sążni i grubym murem¹³.

Sklepione piwnice miały niewielkie otwory zapewniające wentylację i dostęp światła dziennego, a także zewnętrzne wejścia oraz wejścia z budynków gospodarczych, refektarza, foresterii, kościoła¹⁴. Zabudowa na ponad półhektarowej powierzchni zamkniętej w obrysie murów zorganizowana była, zgodnie z wymogami konstytucji kamedulskiej z 1608 r., na osi wschód–zachód, w przypadku Wigier – na dwóch tarasach. Taras dolny zajmowały wkomponowane w mury oporowe budynki przeznaczone dla konwersów i gości, a w północnej części dom furtiana połączony z bramą na dziedziniec klasztorny. Taras górny podzielony był na dwie strefy: zachodnią, której centrum stanowił kościół, oraz zamykające taras od zachodu i południa budynki użytkowe, prawdopodobnie foresterii wraz z bramą. Część wschodnia była strefą klauzury, gdzie za zamkniętą bramą znajdowało się eremitorium. Zgodnie z konstytucją kamaldola była powoływana dla dwunastu pustelników, jednak na Wigrach na górnym tarasie znalazło się dziesięć cel symetrycznie ulokowanych po pięć wzdłuż osi przedłużenia prezbiterium zorientowanego kościoła¹⁵. Każda pustelnia ograniczona murem składała się z dwuizbowego domku z przedsionkiem i drewnianą oraz niewielkiego ogródka. Pomiedzy ogrodzeniem części klauzurowej i tylną fasadą kościoła wzniesiono refektarz na planie litery L, który łączył się z zewnętrznym budynkiem ograniczającym od północy założenie klasztorne. Niewielki kościół w stylu barokowym wzniesiono na planie krzyża łacińskiego. Była to budowla z cegły, otynkowana. Na rzu-
cie krótszych ramion krzyża zbudowano piętrowe pomieszczenia kapitulacza, sali bractw oraz zakrystii i skarbcza kościelnego. Od zachodniej bramy zewnętrznej w budynku foresterii do kościoła prowadziła aleja z figurami świętych¹⁶. Budowa murowanych obiektów założenia klasztornego trwała aż do 1745 r., choć kościół wykończono dopiero w 1792 r.¹⁷

1. Wigry, pow. suwalski. Fragment mapy Prus Nowowschodnich J.C. Textora z końca XVIII w.¹⁸

Wigry, Suwałki district. Fragment of the map of New East Prussia by J.C. Textor from the end of the 18th century



Kasata dóbr zakonnych dokonana przez Prusy była początkiem upadku świetności klasztoru. Zakonników wygnano do warszawskich Bielan¹⁹. Mimo erygowania diecezji wigierskiej od 1799 r. obiekt zaczął podupadać. Budynki gospodarcze w 1809 r. służyły jako miejsce przetrzymywania kilku tysięcy jeńców wojennych. Stolicę biskupią z Wigier w 1823 r. przeniesiono do poddominikańskiego kościoła w Sejnach, a w Wigrach utworzono probostwo. W latach 1824–1830 w budynkach klasztornych urządzono carski szpital wojskowy, a przy adaptacji budynków rozebrano foresterię, zwaną kaplicą kanclerską²⁰. W 1829 r. dokonano remontu zubożalego już kościoła, a miedziane pokrycie dachowe kościoła, zniszczone przez huragan w 1821 r., nakazem rządowym zostało zdjęte w 1835 r. i sprzedane Żydom z Augustowa. Kościół pokryto dachówką. Wieża zegarowa zawaliła się w 1837 r., w połowie XIX w. z dziecięciu cel kamedulskich na górnym tarasie pozostał tylko jeden domek. W latach czterdziestych XIX w. zlicytowano budynki klasztorne, które w większości należały do rządu, a materiał rozbiórkowy posłużył do budowy nowych domów w okolicy²¹. Zarewicz wspomina, że kościół odrestaurowano w latach 1860–1861, ale „nie przywrócono mu pierwotnej jego świetności i bogactwa”, i dodaje z oburzeniem, że „erem służy na stacją rekrutów polskich pędzonych w głąb Moskwy; stryżą im tutaj głowy i odbierają przysięgę dla Carya!”²². W 1885 r. w ramach prac restauratorskich położyono główny ołtarz w kościele i wykonano nową balustradę na górnym tarasie w miejscu rozebranych wcześniej obiektów. Przystąpiono wówczas do naprawy poważnie zniszczonych murów oporowych i wówczas to częściowo zasypano klasztorne piwnice.

Kolejne zniszczenia przyniosły I i II wojna światowa. W latach 1949–1963 według projektów W. Paszkowskiego dokonano odbudowy kościoła i pustelni, budynku mieszczącego schody do ogrodu oraz domku furtyana. Autorzy opracowania architektonicznych badań terenowych kompleksu w 1959 r. wskazali na obecność ciągu piwnic wzdłuż południowego muru oporowego²³. Zwrócili oni uwagę na zachowane jedno pomieszczenie piwniczne od strony wschodniej oraz trzy przebudowane wnęki od strony zachodniej, które mogły być związane z otworem wyjściowym, a także na zryzalitowanie muru od strony zachodniej związane z układem komunikacji gospodarczej z domniemanym ciągiem piwnic. Założone w czasie tych badań wykopy sondażowe nie uchwyciły jednak ich istnienia. Domniemano, iż szereg piwnic uległ wyburzeniu za sprawą wybierania cegieł przez miejscową ludność po I wojnie światowej.



reg piwnic uległ wyburzeniu za sprawą wybierania cegieł przez miejscową ludność po I wojnie światowej.

2. Wigry, pow. suwalski. Widok z lotu ptaka na południową część tarasu górnego oraz remontowane eremy tarasu dolnego. Fot. E. Kamiński
Wigry, Suwałki district. Aerial view of the southern part of the upper terrace and the renovated hermitages of the lower terrace.
 Photo by E. Kamiński

BADANIA PIWNIC

System piwnic objęty badaniami archeologicznymi ciągnie się wzdłuż południowego muru oporowego założenia klasztorowego, na linii wschód–zachód, w podziemiach eremów tarasu dolnego wybudowanych po II wojnie światowej (jakie było pierwotne założenie tej strefy, nie wiadomo). Na tym etapie wyeksplorowano odcinek od podziemi eremu 3. po teren pod ogródkiem eremu 7. Ciąg piwnic zbudowany jest z cegły łączonej zaprawą wapienną i składa się z czterometrowej szerokości pomieszczeń podzielonych na część południową, stykającą się z murem oporowym wzgórza, oraz północną, wewnętrzną. Każda z nich ma 3,5 m długości na linii północ–południe. Część północną od południowej oddziela 90-centymetrowej grubości mur ze sklepieniem łukiem przejściem komunikacyjnym pod każdym eremem bądź podwójnym łukowatym otworem wentylacyjnym pod ogródkami. Południowe pomieszczenia pod eremami zwieńczone są sklepieniem kolebkowym, a pod ogródkami – krzyżowym. Sklepienia w części północnej nie zachowały się i nie znamy ich pierwotnej konstrukcji.

Północne pomieszczenia piwnic wypełnione były warstwą zasypiskową pochodzącą prawdopodobnie z ok. 1885 r., kiedy to, według źródeł historycznych, zasypano wigierskie podziemia dla zabezpieczenia konstrukcji. Jest to warstwa przeważnie czystego piasku z niewielką ilością materiału zabytkowego. Eksplorację tej części zakończono w okolicy poziomu dawnej warstwy użytkowej. Wzdłuż północnej ściany ciągu piwnic pozostawiono świadek, aby zapobiec podkopaniu się pod fundamenty i osłabieniu konstrukcji murów oporowych, które ze względu na ukształtowanie terenu miały różny stopień posadowienia. Szczególnie nadwątlona była konstrukcja murów w pod eremami 3. i 4. (il. 6). Aby choć w pewnym stopniu zbadać pierwotne warstwy z okresu budowy i użytkowania klasztoru, założono jedynie kilka niewielkich wkopów sondażowych, głównie w podziemiach eremów 5. i 6., skąd też pochodzi większość pozyskanego materiału zabytkowego.

Przy eksploracji zauważono, że południowa ściana badanych piwnic na całej długości od wewnątrz pokryta była spalenizną świadczącą o tym, że w okresie już po ich zasypaniu, a więc w ostatnich dekadach XIX bądź na początku XX w., miał tu miejsce pożar. Objął on strefę najbliższej wejścia, a także głębiej położone pomieszczenia pod eremami 6. i 7. (oraz ich ogródkami), które najwidoczniej nie były wówczas w całości zasypane. Gruba, ponad metrowej miąższości warstwa spalenizny świadczy o intensywności pożaru i ilości strawionego przezeń materiału (il. 8, 10).

W południowych pomieszczeniach uchwycono zarówno warstwy związane z częściowym zasypaniem piwnic w końcu XIX w., jak i późniejsze nawarstwienia i gruzowiska. Równoległe z wykopaliskami archeologicznymi trwały prace budowlano-konserwatorskie, w wyniku których dokonano rekonstrukcji łuków pomiędzy poszczególnymi pomieszczeniami. Rozebrano również część konstrukcji będących efektami przebudowy piwnic, aby zbliżyć wygląd piwnic możliwie jak najbardziej do pierwotnego kształtu.

Ciekawego odkrycia dokonano na zewnątrz północnej ściany badanego ciągu piwnic, przy wyjściu z eremu 7. W trakcie prac przy wykonaniu instalacji

cji odwadniającej odsłonięto tam półokrągłe basteje, będące być może elementem pierwotnego zakresu murów okalających kompleks klasztorny.



3. Wigry, pow. suwalski. Widok na południową część muru oporowego otaczającego kompleks poklasztorny. Po prawej widoczny otwór okienny do piwnic. Fot. E. Kamiński
Wigry, Suwałki district. View of the southern part of the retaining wall surrounding the former monastery complex. On the right – a window opening to the cellars. Photo by E. Kamiński



4. Wigry, pow. suwalski. Stan piwnic przed przystąpieniem do prac archeologicznych. Fot. M. Dziób
Wigry, Suwałki district. The condition of the cellars before archaeological works. Photo by M. Dziób



5. Wigry, pow. suwalski. Stan piwnic po zakończeniu pierwszego etapu prac archeologicznych. Fot. M. Dziób
Wigry, Suwałki district. The condition of the cellars after the first stage of archaeological works. Photo by M. Dziób

6. Wigry, pow. suwalski. Piwnica pod eremem 3. tarasu dolnego. Profil z widocznym fragmentem fundamentu i łukiem powstałym w efekcie XIX-wiecznej przebudowy.

Fot. M. Dziób

Wigry, Suwałki district. Cellar under the hermitage 3 of the lower terrace. Profile with a visible fragment of the foundation and an arch built during a 19th-century reconstruction. Photo by M. Dziób



7. Wigry, pow. suwalski. Piwnica pod eremem 5. tarasu dolnego. Łuki w przejściu zamurowane w późniejszym okresie. Fot. M. Dziób

Wigry, Suwałki district. Cellar under the hermitage 5 of the lower terrace. Arches in the passage bricked up in the later period. Photo by M. Dziób



9. Wigry, pow. suwalski. Piwnica pod eremem 5. tarasu dolnego. Układ warstw w przejściu pomiędzy częścią północną a południową piwnicy. Fot. M. Dziób

Wigry, Suwałki district. Cellar under the hermitage 5 of the lower terrace. The stratigraphic system in the passage between the northern and southern parts of the cellar. Photo by M. Dziób

8. Wigry, pow. suwalski. Piwnica pod eremem 5. tarasu dolnego. Konstrukcja progu ceglanego dobudowanego w późniejszym okresie oraz warstwy z pożaru z początków XX w.

Fot. M. Dziób

Wigry, Suwałki district. Cellar under the hermitage 5 of the lower terrace. The structure of a brick threshold added later and layers from a fire of the early 20th century. Photo by M. Dziób



10. Wigry, pow. suwalski. Piwnica pod eremem 6. tarasu dolnego. Ujęcie od południa z widoczną warstwą spalenizny znacznej miąższości po pożarze z początku XX w. Fot. M. Dziób
Wigry, Suwałki district. Cellar under the hermitage 6 of the lower terrace. View from the south with a considerable thickness of burnt layer after the fire at the early 20th century. Photo by M. Dziób

ANALIZA MATERIAŁU ZABYTKOWEGO

Materiał zabytkowy wyeksplorowany w trakcie wykopalisk reprezentowany jest głównie przez ceramikę (naczyniową, budowlaną i kafle pieców), a także zabytki ze szkła, kości zwierzęce oraz nieliczne przedmioty metalowe²⁴.

Przeważającą część materiału ceramicznego z Wigier stanowi ceramika naczyniowa – różnorodna pod względem surowca, technologii wykonania i zdobienia. Naczynia wykonywano z glin kaolinowych, żelazistych, ilastych oraz mas ceramicznych o składzie bardziej złożonym, jak fajans i kamionka. Ponad połowę zbioru naczyń (58%) stanowiły egzemplarze polewane. Dominują różnej wielkości garnki (w tym uchate) i misy, ale znaleziono też fragmenty talerzy, patelni, dzbanków oraz małych naczynek i butelek. Były to okazy wykonane na kole szybkoobrotowym, wypalane w wysokiej temperaturze na kolor intensywnie ceglasty (naczynia z XVII–XVIII w.) lub jasnokremowy czy kremowy (XVIII–XIX w.). Naczynia pokrywano szklivami głównie o różnych odcieniach zieleni i brązu, ale także żółci i białymi. Większość (68%) była szkliviona jednostronnie na powierzchni wewnętrznej, często niestarannie przygotowaną i nałożoną polewą. Formy obustronnie szkliwione stanowią 27% grupy, a 5% było pokrytych szklivem wyłącznie na powierzchni zewnętrznej. Niektóre naczynia noszą zdobienia w postaci żłobków, stempelków (o kształcie nieregularnych rombów) i nacięć. Zwracają uwagę egzemplarze zdobione kreseczkami układającymi się w literę W (il. 12b). Prawdopodobnie należały one do zastawy stołowej wykonanej na specjalne zamówienie klasztoru w Wigrach, których to nazwy litera ta byłaby skrótem. Ciekawe spostrzeżenie dotyczy także kilkudziesięciu fragmentów mis zaopatrzonych w podwójne otwory w krawędzi dna umożliwiające mocowanie np. na ścianie. Po jakości wykonania można wnioskować, że było to rozwiązanie raczej praktyczne niż ekspozycyjne. Na uwagę zwraca również zachowany prawie w całości XVII-wieczny świecznik z uchwytem do przenoszenia, polewany od wewnątrz zielonym szklivem (il. 11b).



11. Wigry, pow. suwalski. Fragmenty trójnózek, zastawy stołowej i świecznik. Fot. H. Karwowska i A. Siemaszko-Skiendziul
 Wigry, Suwałki district. Fragments of tripods, tableware and a candlestick. Photo by H. Karwowska and A. Siemaszko-Skiendziul



12. Wigry, pow. suwalski. Fragmenty ceramiki naczyniowej i kafla.
 Fot. H. Karwowska
 Wigry, Suwałki district. Fragments of pottery and a tile.
 Photo by H. Karwowska

Drugą co do liczebności grupę ceramiki naczyniowej z Wigier (23%) stanowią nieszkliwione naczynia z wypału utleniającego, datowane na XVII–XVIII w. Wykonane z glin żelazistych, mają szorstkie i chropowate powierzchnie, barwy od ceglastej po brunatną, w większości z wyraźnymi śladami toczenia na kole szybkoobrotowym. Były to głównie garnki, misy i pokrywki. Znalezione także jeden talerz. Obecność ornamentu na garnkach ograniczała się z reguły do płytkich żłobków, natomiast misy zdobiono żłobkami lub linią falistą. Na niektórych naczyniach odnotowano ślady związane z obróbką termiczną ich zawartości – okopcenia, kipienia oraz zachowane na zewnętrznych ściankach resztki przypalonych potraw. Znalezione także miniaturowe naczynko (il. 12a) służące być może jako kadzielnica, na co wskazują zachowane ślady na powierzchni wewnętrznej.

Do grupy naczyń polewanych należą również naczynia na trzech nóżkach (il. 11a, 13). Trójnóżki zaczęły pojawiać się w późnym średniowieczu i były w użyciu co najmniej do początku ubiegłego stulecia, jednak największą popularnością cieszyły się w XVII–XVIII w. i tak należy datować znaleziska z Wigier. Naczynia te pełniły funkcję patelni do smażenia, służyły do przechowywania żaru i ogrzewania pomieszczeń, a w warsztatach rzemieślniczych do rozpuszczania klejów czy topienia metali.

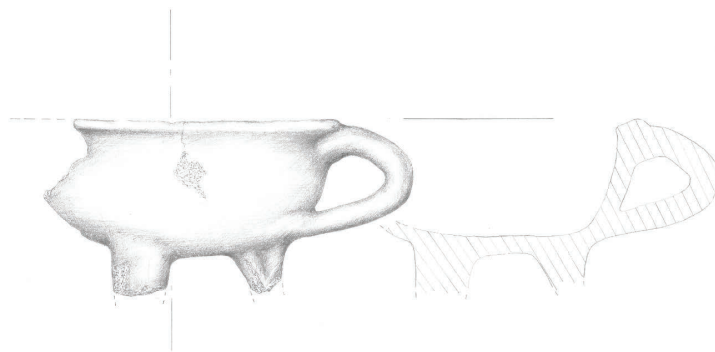
Znacznie mniej liczna na stanowisku (8% naczyń) jest ceramika „siwa” wypalona w atmosferze redukcyjnej. Były to przede wszystkim naczynia kuchenne, głównie garnki, ale wystąpiły też elementy zastawy stołowej (jak misy, dzbany czy talerz) o gładkich polerowanych powierzchniach, dekorowanych ornamentem wyświecanym, często wielowątkowym, m.in. łączącym pasy pionowych wyświeceń z pionowo ułożonymi zygzakami czy pasy pionowych wyświeceń i skośnej kratki. Naczynia te są datowane na XVII oraz przełom XVII i XVIII w.

Podobna jest liczba ułamków naczyń fajansowych (7%), wykonanych z wieloskładnikowej mieszanki glinki, margla i piasku, pokrytych nieprzeźroczystą polewą cynową i dekorowanych motywami geometrycznymi, roślinnymi bądź „chińskimi”.

Znikomy udział analizowanego zbioru (1%) stanowią fragmenty wykonane z kamionki. Naczynia kamionkowe na ziemiach polskich pojawiają się już w XV stuleciu, lecz prawdziwy renesans przeżywają dopiero na przełomie XIX i XX w. Najciekawsze są dwa fragmenty kufla (lub dzbana) z szarej toczzonej kamionki, zdobionego rytym, odciskanym i malowanym ornamentem roślinnym w postaci stylizowanych gałązek, owocu granatu i kwiatu anyżu na fioletowym tle (il. 12e). Naczynie to zostało prawdopodobnie wyprodukowane w nadreńskim Westerwaldzie w XVIII w.

Wśród ceramiki z Wigier pojawiły się również nieliczne fragmenty naczyń pseudomajolikowych, głównie talerzy i mis, pokrytych wielokolorową malaturą z różnych szkliw nakładanych za pomocą pędzla lub techniki rożkowej. Ornamenty miały postać motywów roślinnych, kwiatowych bądź geometrycznych, a jako barwniki wykorzystano zieleń uzyskaną z utlenienia miedzi oraz odcienie brązu pozyskiwane z tlenków metali rudy darniowej. Rzadziej stosowano tlenki kobaltu, chromu i manganu barwiące ceramikę odpowiednio na niebiesko, żółto i brunatno-liliowo. Fragmentaryczność zbioru odkrytej pseudomajoliki nie pozwala na uściślenie jego chronologii, która generalnie zawiera się w przedziale od XVII do początku XIX w.

13. Wigry, pow. suwalski.
Gliniana patelnia –
trójnóżka. Rys.
R. Maskowicz-Sikorowska
Wigry, Suwałki
district. Pottery tripod
- frying pan. Drawing
R. Maskowicz-
-Sikorowska

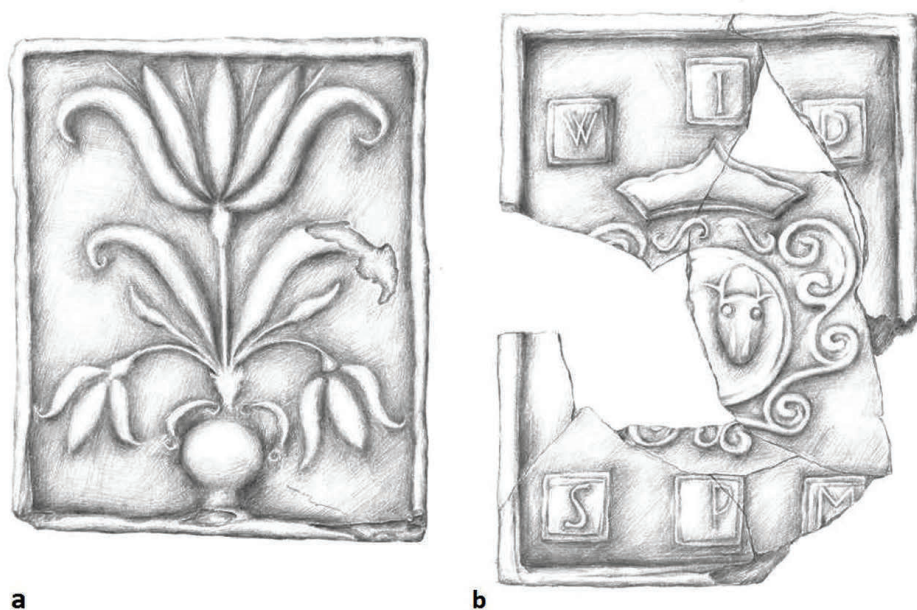


W podziemiach wigierskiego klasztoru odkryto kilkadziesiąt fragmentów kafla. W przeważającej większości były to okazy formowane w matrycy, znalazło się jednak sześć przykładów starszego typu, toczonych na kole garncarskim. Reprezentują one jeden typ – kafla garnkowych o prostych ściankach i kwadratowych otworach, spotykany w konstrukcjach pieców kopulastych, począwszy od późnego średniowiecza. Wydaje się jednak, że takich kafla używano jeszcze przez długi czas i w nowożytności, czego przykładem są egzemplarze z Wigier datowane na XVII, może nawet na początek XVIII w.

Okazy formowane w matrycach, datowane od XVII do XIX w., to głównie kafle wypełniające, choć wystąpiły też fragmenty kafla gzymsowych, elementów zwieńczenia i kilku listew piecowych. Na ponad 80% tych kafla odnotowano obecność szklaw, głównie ołowiowych, barwy zielonej. Na kilku fragmentach płytek po wewnętrznej stronie widać ślady zagładzania oraz odcisk tkaniny.

Część spośród kafla posiada różnego rodzaju zdobienia. W XVII w. były to motywy roślinne (wici, owoc granatu, winogrona), kwiatowe (lilia, goździk, tulipan) oraz geometryczne (il. 14a). Kafle XVIII-wieczne były szklawione na biało i dekorowane w kolorze niebieskim uzyskanym ze związków kobaltu. Ciekawy jest okaz, na którym widnieje pejzaż z drzewem i budowlą nakrytą kopulastym dachem z wiatromierzem (il. 12c). Z XVIII stulecia pochodzą też kafle szklawione na brązowo.

Szczególnie interesujący jest kafel z przedstawieniem heraldycznym (il. 14b) datowany na XVII bądź przełom XVII i XVIII w. Pokryty zieloną polewą, na zachowanym fragmencie posiada przedstawienie głowy żubra – symbol herbu Wieniawa. Wydaje się, że jest to herb macierzysty upamiętnionego fundatora, natomiast brakuje drugiej połowy tarczy z herbem ojcowskim, który wskazałby na nazwisko fundatora. Nad tarczą widnieje korona nawiązująca do kamedulskiego herbu Monte Corona bądź jest to czapka kanonicka. Kafel posiada sigła: na górze „W. I. D.”, co mogłoby oznaczać *Wigrensis Insulae Domus*, na dole zaś litery „S. P. M.”, które mogłyby być inicjałami fundatora, aczkolwiek jest to hipoteza, którą należy traktować z ostrożnością.



14. Wigry, pow. suwalski. Kafle ornamentowane przedstawieniem roślinnym (a) i heraldycznym (b).

Rys. R. Maskowicz-Sikorowska

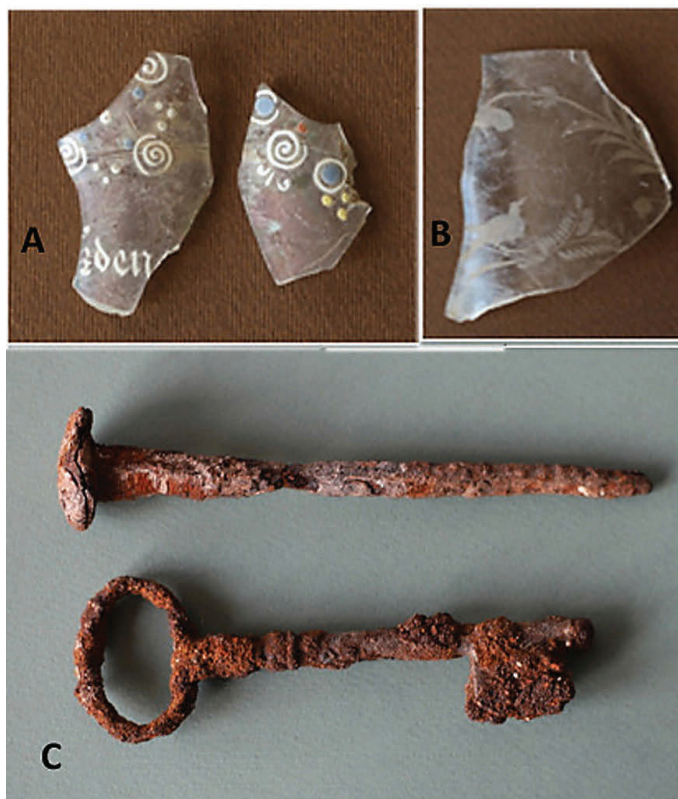
Wigry, Suwałki district. Tiles decorated with floral (a) and heraldic (b) representations.

Drawings R. Maskowicz-Sikorowska

Kolejną kategorię znalezisk stanowią zabytki szklane mieszczące się w przedziale chronologicznym od XVII do XIX w. Są to w przeważającej liczbie (92%) fragmenty naczyń: szklanek i szklanic, małych naczynek, cylindrycznych i czworobocznych butelek oraz słoików czy gąsiorów. Szczególnie ciekawe są fragmenty dwóch bezbarwnych, cienkościennych szklanic (czy też kieliszków) z przejrzystego szkła. Jedna z nich pochodzi z XVIII w. i posiada grawerunek z motywem roślinnym oraz sylwetką ptaka (być może gołębia) na gałązce (il. 15b). Druga szklanica, datowana na XVII lub pierwszą połowę XVIII w., zdobiona jest stylizowanym motywem roślinnym i geometrycznym. Na powierzchni zachował się fragment napisu niemieckim gotykiem „[...] den” (il. 15a). Do dekoracji użyto białej, żółtej i czerwonej emalii. Farby powstawały przez zmieszanie mielonego szkła z tlenkami metali i zostały utrwalone przez wypał w niskiej temperaturze.

Mniejszy procent (8%) znalezisk szklanych stanowi szkło okienne, taflo-we. Jest to prawie wyłącznie szkło bezbarwne, jedynie 1% tej grupy to szkło jasnozielone. Na żadnym z ułamków nie zaobserwowano śladów po oprawie, na dwóch widać krawędź ciętą diamentowym ostrzem. Wśród wszystkich kategorii przedmiotów szklanych szyby należą do najmniej czułych wyznaczników chronologicznych ze względu na długotrwałe utrzymywanie się poszczególnych szyb w obrębie oszkleń. Chronologię zbioru z Wigier należy zamknąć w okresie od XVIII do początku XX w.

15. Wigry, pow. suwalski.
Fragmenty naczyń
szklanych i zabytki
metalowe.
Fot. H. Karwowska
Wigry, Suwałki
district. Fragments of
glassware and metal
artifacts. Photo by
H. Karwowska



Materiał zabytkowy z wykopalisk uzupełniają znalezione dachówki, płytki ceramiczne oraz zabytki metalowe – wszystkie pochodzące z okresu od XVIII do XX w.

ANALIZA SZCZĄTKÓW KOSTNYCH

Bardzo ciekawych informacji dostarczyła analiza szczątków kostnych odnalezionych w przebadanej części piwnic. Łącznie wydobyto 260 fragmentów kości, zębów i poroża zwierząt (oraz jeden domniemany ułamek ludzkiej czaszki). Ponad 92% szczątków oznaczono pod względem gatunkowym. Uwagę zwraca wysoki udział gatunków ssaków dzikich – 32,7% przy zaledwie 42,9% udziale ssaków hodowlanych. Ponadto znaczący udział stanowiły kości ptasie (17,7%), w tym gęsi, kaczek, kur, łyski, łabędzia i bażanta, natomiast 6,6% szczątków należało do żółwia błotnego.

Na powierzchni kości zaobserwowano ślady o charakterze pokonsumpcyjnym i rzemieślniczym. Przejawami przygotowania mięsa do spożycia były ślady rąbania kości i ich filetowania, odnotowane na 25 szczątkach bydła, świni, konia, jelenia, łosia, bobra i gęsi. Ponadto wydzielono trzy kości ze śladami gryzienia, najprawdopodobniej przez psy. Ślady związane z obróbką rzemieślniczą odnotowano z kolei na porożu oraz kościach łosia i jelenia. Zostały wykonane przy pomocy

piłki, w wyniku czego kości podzielono na regularne i powtarzalne części. Większość pociętych w ten sposób szczątków prawdopodobnie należy traktować jako odpady produkcyjne, przy czym część z nich mogła być także przygotowanymi do dalszego przetwórstwa półproduktami. Znalezione również cztery gotowe wyroby mające postać pałeczek o owalnym przekroju, wykonanych z poroża i istoty zbitiej kości długich.

Interpretacja powyższego zbioru kości jest niezwykle trudna ze względu na brak jednoznacznie określonej chronologii. Wiele wskazuje jednak na to, że można wiązać go z okresem funkcjonowania klasztoru kamedułów. Pierwszą przesłanką jest odnotowany tu skład gatunkowy. Uwagę zwraca niezwykle wysoki udział szczątków zwierzyny łownej. Od XIII w. zakres polowań był ściśle regulowany przez władców i właścicieli lasów²⁵. Dobra wigierskie były wyłączone spod regale królewskiego, a prawo łowieckie ustanawiane było tu przez zakon – posiadacza rozległych puszczy. Wyznaczeni zapewne do tego celu ludzie polowali na dziki, jelenie, łosie, bobry i zające, a także na ptactwo wodne i żółwie błotne. Część mięsa tych zwierząt prawdopodobnie była konsumowana przez zakonników. Reguła kamedułów zakazuje wprowadzenia konsumpcji mięsa, jednak opisywane znaleziska kości zwierzęcych, noszących jednoznaczne ślady przygotowania do konsumpcji w postaci rąbania i filetowania, wydają się przeczyć tej zasadzie. Niemal wszystkie pozostałości zwierząt domowych, sarny, jelenia, dzika, łosia i zająca pochodziły z części mięsa o znaczących walorach konsumpcyjnych, nie znajdowano natomiast prawie w ogóle kości odrzucanych na etapie oprawiania tusz. Oznacza to, że w rejon eremów trafiały gotowe, być może nawet już przygotowane do spożycia porcje. Zwyczaje zakonne kamedułów zakazywały samodzielnego przygotowywania posiłków. Były one roznoszone do poszczególnych cel przez braci konwersów. Być może opisywane tu znaleziska są efektem opieki nad chorymi lub starszymi braćmi, których nie obowiązywały tak restrykcyjne zasady²⁶.

Mniej dziwi potwierdzona na terenie obiektu konsumpcja mięsa bobra, żółwia błotnego i ptactwa wodnego, które zgodnie z tradycją, jako żyjące w wodzie, od średniowiecza zarówno przez Kościół, jak i tradycję świecką uznawane były za pokarmy postne²⁷. W przypadku bobra zwłaszcza jego pokryty łuską ogon (tzw. plusk) w kuchni staropolskiej traktowany był jako ryba. Być może odzwierciedleniem konsumpcji tej części ciała jest skład anatomiczny szczątków tego zwierzęcia, obejmujący głównie kości z tylnego odcinka ciała.

Wśród odkrytych w Wigrach pozostałości gatunków domowych domino wało bydło, którego szczątki stanowiły 43,3%, a zaraz po nim świnia, której udział wyniósł 40,2%. Najmniej cenionym mięsem okazała się baranina (być może uzupełniana koziną). Omawiane znaleziska wskazują, że na terenie klasztoru preferowano głównie udźce baranie.

Analizowany materiał osteologiczny jest zbyt skromny, aby w wiarygodny sposób wnioskować o strategiach gospodarowania stadami czy o wyglądzie utrzymywanych tam zwierząt. Ustalono jedynie, że kości bydłace należały do niskorosłego bydła krótkorogiego, osiagającego w kłębie niewiele ponad 1 m wzrostu. W związku z tak małymi rozmiarami tych zwierząt z dużą ostrożnością należy traktować znalezisko kości skokowej i nasady dalszej kości śródstopia dużego

przeżuwacza, których wymiary wskazują, że mogły pochodzić od turopodobnej, wysokorosłej formy bydła. Może to dowodzić utrzymywania w okolicy również bydła mięsnego, być może siwego, węgierskiego. Fakt przynależności tej kości do tura należy wykluczyć, ponieważ ostatni udokumentowany osobnik tego gatunku zmarł w roku 1627, a więc jeszcze przed założeniem klasztoru.

Wśród materiału zachowało się pięć kości śródstopia bydła, na podstawie których można było ustalić sposób wykorzystywania tych zwierząt. Trzy kości pochodziły od osobników utrzymywanych w celach typowo mięsnych, natomiast dwie należały do zwierząt pociągowych, przy czym jedno z nich było samicą. Być może zostały one zabite i skonsumowane w starszym wieku, już po utracie przez nie sił lub zdrowia.

Przeanalizowane szczątki świń pozwoliły wywnioskować, że należały one do typowych form hodowanych w XVII i XVIII w. na ziemiach polskich. Wymiary ich kości ramiennych wskazują, że przez większą część czasu utrzymywane były w zagrodach, możliwe jednak, że okazjonalnie stosowano wypas półdziki, podczas którego świnię krzyżowały się z dzikami. Dowodem takiego zjawiska może być znalezisko kości śródstopia pochodzącej przypuszczalnie od takiej hybrydy.

Ciekawe spostrzeżenie wiąże się z licznymi znalezionymi kośćmi łosia, częścią kości jelenia i fragmentami poroża. Sposób ich podziału, dokonanego przy pomocy piłki, wskazuje, że były poddawane obróbce rzemieślniczej. Ślady takie nosiło 36 elementów, których przeważającą liczbę znaleziono pod eremem nr 6. Przypuszczalnie obróbka surowca kościanego miała na celu przygotowanie półfabrykatów do dalszego przetwórstwa. Najprawdopodobniej miały one postać płytek powstałych w wyniku odcięcia obu nasad kości i podziału promieniowego pozostałego trzonu. W późnośredniowiecznych warsztatach Wrocławia²⁸ czy Poznania²⁹ z takich płytek wyrabiano zazwyczaj akcesoria do gier, paciorki różańca, guziki, grzebienie (zarówno toaletowe, jak i do czesania wełny), trzonki i oprawki oraz ozdobne aplikacje. W wigerskich piwnicach nie znaleziono żadnych odpadów końcowego etapu produkcji rzemieślniczej, co oznacza, że w tym miejscu nie wyrabiano gotowych przedmiotów. Być może wyprodukowane tu płytki kościane były przekazywane właściwemu rzemieślnikowi, pracującemu w innej części klasztoru. Biorąc pod uwagę kontekst znaleziska, można przypuszczać, że wykonywano z nich paciorki różańca lub guziki.

Odrębny typ stanowią znaleziska czterech pałeczek długości 15–16 cm i średnicy 8–13 mm, spośród których dwie wykonano z istoty zbitej poroża, a dwie z nieokreślonych gatunkowo trzonów kości długich. Na powierzchni zabytków z poroża widoczne były ślady szlifowania powierzchni, nie zaobserwowano natomiast wyświecenia o charakterze użytkowym. Być może pręty kościane również stanowiły półprodukt, którego odpowiednie cięcie w poprzek umożliwiałoby wykonanie niewielkich krążków.

Wysoki udział szczątków zwierząt dzikich, również tych, których mięso akceptowane było jako potrawa postna, niewielkie rozmiary bydła domowego oraz dowody na obróbkę kości wskazują, że źródła faunistyczne pozyskane z klasztornych piwnic można wiązać z okresem nowożytnym, a więc z funkcjonowaniem świątyni i związanych z nią eremów. Pomimo tak niewielkiej liczby poży-

skanych materiałów kostnych wysunięto niezwykle ciekawe wnioski na temat diety i zajęć codziennych kamedułów. Wnioski te są o tyle interesujące, że powyższe zagadnienia nie były dotąd poruszane i dopiero prowadzone ostatnio badania archeologiczne w Wigrach pozwoliły pozyskać źródła materialne umożliwiające rozpoczęcie takich rozważań.

PODSUMOWANIE

Prezentowany artykuł jest zaledwie wstępnym wynikiem badań w piwnicach południowej części tarasu dolnego zespołu poklasztornego w Wigrach. Pełne opracowanie będzie możliwe dopiero po zakończeniu eksploracji i przeanalizowaniu całego materiału zabytkowego. Już na tym etapie jednak rysuje się wiele ciekawych spostrzeżeń na temat funkcjonowania klasztoru kamedułów, z którego to okresu niewątpliwie pochodzą znalezione artefakty. Prace w podziemiach klasztoru wigierskiego będą wkrótce kontynuowane i z pewnością przyniosą dalsze interesujące odkrycia, które wraz z równoległą analizą źródeł archiwalnych mogą w znaczący sposób poszerzyć zasób wiedzy na temat tego miejsca.

BIBLIOGRAFIA

Źródła

- Brzoza B., *Listy z podróży po Litwie*, „Kuryer Wileński” 1861, nr 72.
Hoffman K., *Nieznane zakątki kraju (Suwalszczyzna)*, Warszawa 1908.
Kitowicz J., *Opis obyczajów za panowania Augusta III*, Poznań 1840.
Malanowski W., *Wigry*, „Tygodnik Ilustrowany” 1861, t. IV, nr 96.
Ossendowski F., *Puszcze polskie*, Poznań 1936.
Połujański A., *Wędrówki po gubernji augustowskiej w celu naukowym odbyte*, Warszawa 1859.
Rakowski W., *Wigry. Szkic wycieczek po kraju*, „Tygodnik Powszechny” 1880, nr 8.
Rakowski W., *Wigry*, „Biesiada Literacka” 1901, t. 52, nr 37.
Textor J.C., Sotzmann D., *Topographisch Militärische Karte vom vormaligen Neu- Ost preussen oder dem jetzigen Nördlichen Theil des Herzogthums Warschau nebst dem Russischen District [...] redigirt [...] vom Textor [...] hrsg. von D. F. Sotzmann*, Berlin 1808.
Zarewicz L., *Zakon kamedułów, jego fundacje i dziejowe wspomnienia w Polsce i Litwie*, Kraków 1871.

Opracowania

- Ambrosiewicz M., *Dobra wigierskie*, Suwałki 2009.
Ambrosiewicz M., *Uwagi do rekonstrukcji zespołu pokamedulskiego w Wigrach*, „Biuletyn Konserwatorski Województwa Podlaskiego” 1999, z. 5.
Ambrosiewicz M., *Zespół pokamedulski w Wigrach*, Suwałki 1998.

- Baranowska Z., *Wigry, woj. białostockie, pow. Suwałki. Zespół poklasztorny O.O. kamedułów. Dokumentacja konserwatorska z prac budowlano-konserwatorskich za okres 1966–1967 r.*, Warszawa 1967.
- Galicki W., *Wigry woj. białostockie, pow. Suwałki. Zespół poklasztorny O.O. Kamedułów. Wiek XVIII-ty. Badania architektoniczne terenowe*, Warszawa 1960.
- Gartkiewicz P., *Wigry. Zespół pokamedulski. Dokumentacja historyczna, wstępna*, Warszawa 1958.
- Falk K.O., *Wody wigierskie i huciańskie*, t. 1–2, Uppsala 1941.
- Jakubowski M., *Wyznaczanie granic własnościowych w osiemnastowiecznej Rzeczypospolitej oraz ich trwanie w krajobrazie na przykładzie dóbr kamedułów wigierskich, „Kwartalnik Historii Kultury Materialnej” 2014, t. 62, nr 1.*
- Jaworski K., *Rzemieślnicza obróbka surowca kościanego i rogowego w późnośredniowiecznym Wrocławiu, „Archaeologia Historica” 2007, t. 32.*
- Jemielity W., *Zespół pokamedulski w Wigrach*, Łomża 1988.
- Kochanowski W., *Architektura zespołu pokamedulskiego w Wigrach [w:] Studia i materiały do dziejów Suwalszczyzny*, red. J. Antoniewicz, Białystok 1965.
- Łupiński J., *Życie codzienne kamedułów w eremie wigierskim (1667–1800), „Studia Pelplińskie” 2022, t. 56.*
- Maciejewski S., *Opowieść o kamedułach wigierskich*, Suwałki 1999.
- Matusiewicz A., *Początki wigierskiego krajoznawstwa, „Wigry” 2004, nr 2.*
- Paszkowski W., *Wigry, woj. suwalskie. Zespół pokamedulski – dokumentacja konserwatorska z prac badawczo-konserwatorskich prowadzonych w latach 1976–1978*, Białystok 1978.
- Piłaszewicz Z., *Wigry – woj. białostockie, pow. Suwałki. Zespół pokamedulski. Dokumentacja konserwatorska z prac budowlano-konserwatorskich w 1969 r.*, Warszawa 1969.
- Piłaszewicz Z., *Wigry – woj. Białostockie, pow. Suwałki. Zespół pokamedulski. Dokumentacja konserwatorska z prac budowlano-konserwatorskich w 1970 r.*, Białystok 1970.
- Samsonowicz A., *Łowiectwo w Polsce Piastów i Jagiellonów*, Warszawa 1992.
- Sawicki R., *Między ołtarzem a tronami obcych mocarstw. Biskupi diecezji wigierskiej – działalność pastoralna, społeczna i polityczna*, Warszawa 2018.
- Sulkowska-Tuszyńska K., *Późnośredniowieczne i nowożytne naczynia ceramiczne na trzech Nóżkach ze Strzelna, „Acta Universitatis Nicolai Copernici – Archeologia XX” 1992, nr 244.*
- Sulkowska-Tuszyńska K., *Średniowieczne naczynia ceramiczne z klasztoru norbertanek w Strzelnie*, Toruń 1997.
- Stankiewicz U., *Kaflę heraldyczne z Supraśla, „Podlaskie Zeszyty Archeologiczne” 2009, z. 5.*
- Waszczuk K., *Analiza archeozoologiczna szczątków pozyskanych podczas badań ratowniczych prowadzonych przy ulicy Klasztornej w Poznaniu*, 2019, archiwum autorki, archiwum Piotra Wawrzyniaka.
- Wiśniewski J., *Dzieje osadnictwa w powiecie suwalskim od XV do XVII wieku [w:] Studia i materiały do dziejów Suwalszczyzny*, red. J. Antoniewicz, Białystok 1965.

PRZYPISY

- ¹ M. Ambrosiewicz, *Uwagi do rekonstrukcji zespołu pokamedulskiego w Wigrach*, „Biuletyn Konserwatorski Województwa Podlaskiego” 1999, z. 5.
- ² Artykuły na łamach „Tygodnika Ilustrowanego” (1861, 1864, 1871), „Kuriera Wileńskiego” (1861), „Kłosów” (1868), „Opiekuna Domowego” (1869), „Tygodnika Powszechnego” (1880), „Wędrowca” (1883, 1899) czy „Biesiady literackiej” (1901). Zob. A. Matusiewicz, *Początki wigierskiego krajoznawstwa*, „Wigry” 2004, nr 2.
- ³ A. Połujański, *Wędrówki po gubernji augustowskiej w celu naukowym odbyte*, Warszawa 1859; L. Zarewicz, *Zakon kamedułów, jego fundacje i dziejowe wspomnienia w Polsce i Litwie*, Kraków 1871; F. Ossendowski, *Puszcze polskie*, Poznań 1936.
- ⁴ Zob. P. Gartkiewicz, *Wigry. Zespół pokamedulski. Dokumentacja historyczna, wstępna*, Warszawa 1958; Z. Piłaszewicz, *Wigry – woj. białostockie, pow. Suwałki. Zespół pokamedulski. Dokumentacja konserwatorska z prac budowlano-konserwatorskich w 1969 r.*, Warszawa 1969; Z. Baranowska, *Wigry, woj. białostockie, pow. Suwałki. Zespół poklasztorny O.O. kamedułów. Dokumentacja konserwatorska z prac budowlano-konserwatorskich za okres 1966–1967 r.*, Warszawa 1967; Z. Piłaszewicz, *Wigry – woj. białostockie, pow. Suwałki. Zespół pokamedulski. Dokumentacja konserwatorska z prac budowlano-konserwatorskich w 1970 r.*, Białystok 1970; W. Paszkowski, *Wigry, woj. suwalskie. Zespół pokamedulski – dokumentacja konserwatorska z prac badawczo-konserwatorskich prowadzonych w latach 1976–1978*, Białystok 1978. Materiały dostępne w maszynopisach w archiwum Delegatury w Suwałkach Podlaskiego Wojewódzkiego Konserwatora Zabytków w Białymstoku.
- ⁵ W. Kochanowski, *Architektura zespołu pokamedulskiego w Wigrach*; J. Wiśniewski, *Dzieje osadnictwa w powiecie suwalskim od XV do XVII wieku [w:] Studia i materiały do dziejów Suwalszczyzny*, red. J. Antoniewicz, Białystok 1965.
- ⁶ Zob. m.in. M. Ambrosiewicz, *Zespół pokamedulski w Wigrach*, Suwałki 1998; tenże, *Dobra wigierskie*, Suwałki 2009; M. Jakubowski, *Wyznaczanie granic własnościowych w osiemnastowiecznej Rzeczpospolitej oraz ich trwanie w krajobrazie na przykładzie dóbr kamedułów wigierskich*, „Kwartalnik Historii Kultury Materialnej” 2014, t. 62, nr 1, s. 19–35; ks. W. Jemieliły, *Zespół pokamedulski w Wigrach*, Łomża 1988; S. Maciejewski, *Opowieść o kamedułach wigierskich*, Suwałki 1999; ks. R. Sawicki, *Między ołtarzem a tronami obcych mocarstw. Biskupi diecezji wigierskiej – działalność pastoralna, społeczna i polityczna*, Warszawa 2018.
- ⁷ O sporach dotyczących aktu fundacyjnego i granic dóbr kamedułów wigierskich zob. m.in.: S. Maciejewski, *Opowieść o kamedułach...*, s. 68–75; J. Wiśniewski, *Dzieje osadnictwa w powiecie sejneńskim od XV do XIX wieku [w:] Materiały do dziejów ziemi sejneńskiej*, red. J. Antoniewicz, Białystok 1963, s. 9–222.
- ⁸ Zob. K.O. Falk, *Wody wigierskie i huciańskie*, t. 1–2, Uppsala 1941.
- ⁹ Zapisy *Rewizyj puszczy W. K. Lit. z 1559 r.* mówią o dworze J.K.M. nad jeziorem Wigry, a *Regestr jezior niewodnictwa grodzieńskiego i przelomskiego z 1569 r.* wspomina istniejący na ostrowie dwór J.K.M., gdzie „ludzie przed tym siedzieli Wigranie” – S. Maciejewski, *Opowieść o kamedułach...*, s. 176–177.
- ¹⁰ L. Zarewicz, *Zakon kamedułów...*, s. 48–49.
- ¹¹ W. Malanowski, *Wigry, „Tygodnik Ilustrowany” 1861*, t. IV, nr 96, s. 35. Zob. także: *Wigry, „Kłosy” 1868*, nr 169, s. 154; W. Kochanowski, *Architektura zespołu pokamedulskiego w Wigrach [w:] Studia i materiały...*, s. 147. Kwestią do wyjaśnienia pozostaje istnienie muru wewnętrznego opasującego pięć wzgórz klasztornych, na którym, według niektórych przekazów, oparto rzędy sklepionych piwnic. Podobny system budowlany kameduli zastosowali w eremie Srebrnej Góry na krakowskich Bielanych.
- ¹² A. Połujański, *Wędrówki po gubernji augustowskiej w celu naukowym odbyte*, Warszawa 1859, s. 159.
- ¹³ K. Hoffman, *Nieznane zakątki kraju (Suwalszczyzna)*, Warszawa 1908, s. 20.
- ¹⁴ S. Maciejewski, *Opowieść o kamedułach...*, s. 109.
- ¹⁵ Możliwe, że dwie dodatkowe cele znalazły się na dolnym tarasie od strony wschodniej, co sugerowałyby rysunek Misierowicza oraz wcześniejsza chronologicznie mapa planu założenia pokamedulskiego z 1816 r. wykonana przez Adama Radłowskiego na zlecenie ówczesnego biskupa diecezji wigierskiej Jana Klemensa Gołaszewskiego, która oznaczała domki pod nazwą starego

- eremu. Por. rycina według rysunku z 1855 r. Alojzego Misierowicza, *Album. Augustowskie*, Warszawa 1860. Zob. S. Maciejewski, *Opowieść o kamedulach...*, s. 105.
- ¹⁶ Dwie z nich – piaskowcowe figury wyobrażające św. Benedykta i św. Romualda – przeniesiono do Suwałk i ustawiono przed kościołem św. Aleksandra.
- ¹⁷ W. Rakowski, *Wigry. Szkic z wycieczek po kraju*, „Tygodnik Powszechny” 1880, nr 8, s. 122.
- ¹⁸ J.C. Textor, D. Sotzmann, *Topographisch Militärische Karte vom vormaligen Neu- Ost preussen oder dem jetzigen Nördlichen Theil des Herzogthums Warschau nebst dem Russischen District [...] redigirt [...] vom Textor [...] hrsg. von D. F. Sotzmann*, Berlin 1808.
- ¹⁹ W. Rakowski, *Wigry*, „Biesiada Literacka” 1901, t. 52, nr 37, s. 204–205.
- ²⁰ W. Kochanowski, *Architektura zespołu pokamedulskiego...*, s. 148.
- ²¹ W. Rakowski, *Wigry. Szkic...*, s. 122.
- ²² L. Zarewicz, *Zakon kamedułów...*, s. 50.
- ²³ W. Galicki, *Wigry woj. białostockie, pow. Suwałki. Zespół poklasztorny O.O. Kamedułów. Wiek XVIII-ty. Badania architektoniczne terenowe*, Warszawa 1960.
- ²⁴ Analizy artefaktów podjęła się Halina Karwowska, kierownik działu archeologii Muzeum Podlaskiego w Białymstoku, materiał kostny zaś opracowała dr Kamilla Waszczuk z Archeologicznej Pracowni Badawczej Thor.
- ²⁵ A. Samsonowicz, *Łowiectwo w Polsce Piastów i Jagiellonów*, Warszawa 1992, s. 148.
- ²⁶ J. Łupiński, *Życie codzienne kamedułów w eremie wigierskim (1667–1800)*, „Studia Pelplińskie” 2022, t. 56, s. 247.
- ²⁷ „Wolno im jadać kaczkę dziką, nurkami i łysicami zwane; jedzą także bobry, wydry, żółwie, i ryby, ponieważ te zwierzęta według naturalistów mają więcej przyrodzenia wodnego niż ziemnego” – J. Kitowicz, *Opis obyczajów za panowania Augusta III*, Poznań 1840, s. 144.
- ²⁸ K. Jaworski, *Rzemieślnicza obróbka surowca kościanego i rogowego w późnośredniowiecznym Wrocławiu*, „Archaeologia Historica” 2007, t. 32, s. 511–525.
- ²⁹ K. Waszczuk, *Analiza archeozoologiczna szczątków pozyskanych podczas badań ratowniczych prowadzonych przy ulicy Klasztornej w Poznaniu*, 2019, archiwum autorki, archiwum Piotra Wawrzyniaka.

ARCHAEOLOGICAL RESEARCH OF THE CELLARS UNDER THE HERMITAGES ON THE LOWER TERRACE OF THE POST-CAMALDOLESE MONASTERY IN WIGRY

The first stage of archaeological excavations on the cellars in the post-camaldolese monastery complex in Wigry, discovered during the renovation of the hermitages, was carried out from November 2022 to June 2023. During the explorations, a layer of basement backfill (up to 4 m thick) was removed from under the hermitages No. 3–7, reaching the original usable floor level dating back to the beginning of the 18th century (Fig. 4–12).

The revealed artefacts were mainly fragments of pottery dating back from 17th to early 20th century, represented both by tableware (jugs, bowls, plates) and kitchenware: pots, pans, lids and three-legged clay pans (Fig. 13). Several dozens of fragments of stove tiles were also found. Among them, the one with a heraldic representation is particularly interesting, with the depiction of an ox head – a symbol of the Wieniawa coat of arms, a crown above referring to Monte Corona – Camaldolese coat of arms (or it may be a cleric biretta) and sigels (Fig. 14b). Other artifacts revealed during the research are: building ceramics (e.g. roof tiles from the 18th to the 20th centuries), fragments of glass dating up from 17th to 19th centuries, metal artefacts as well as animal bones with traces of consumption and processing for the production of small items such as buttons or rosary beads (Fig. 15).

The excavations are to be continued soon and the expected result is increase in knowledge about the history of the Wigry monastery in Camaldolese period.